

113年五專展翅計畫說明簡報



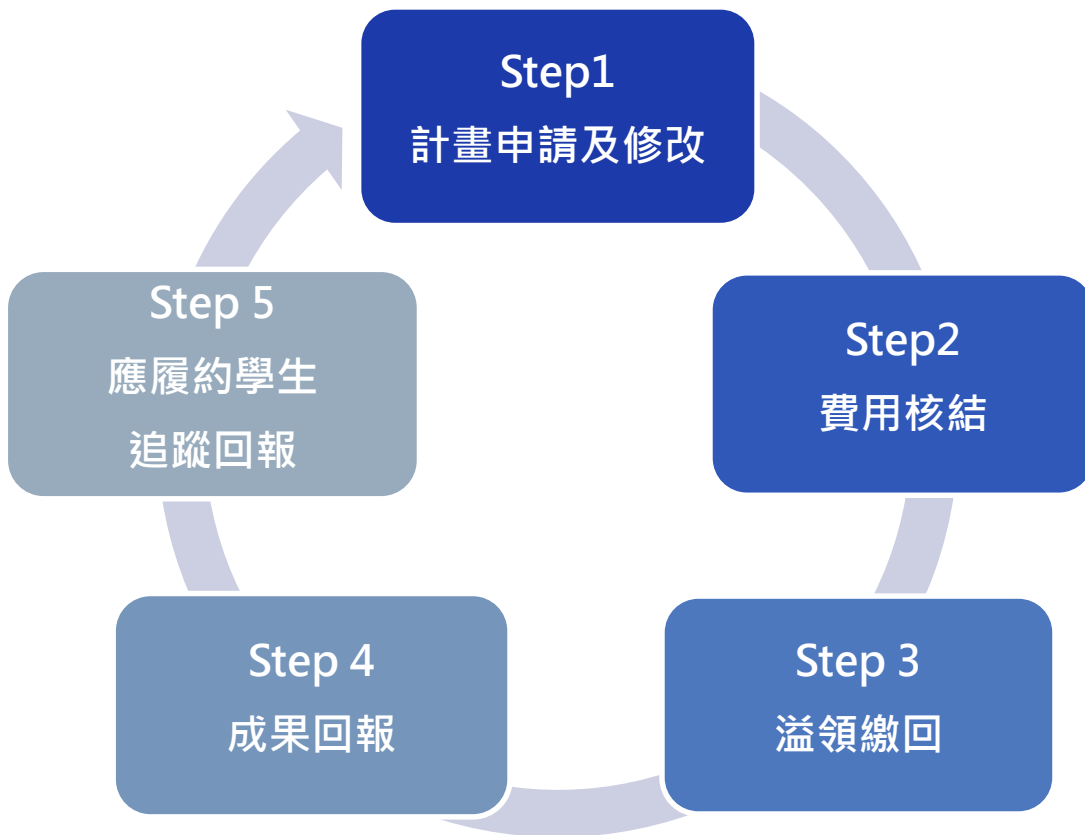
主辦單位：教育部技術及職業教育司

承辦單位：國立雲林科技大學

五專展翅計畫實施說明

◆ 實施對象

教育部主管之國立及私立專科學校五年制專科生與設有五專部之大學校院，領有企業提供生活獎學金之第四年及第五年有畢業即就業意願學生(男生須於服役後即就業)。



單元簡介

01. 計畫申請及修改
02. 費用核結
03. 溢領繳回
04. 成果回報
05. 應履約學生追蹤回報
06. 常見問題
07. 本期宣導事項



01

五專展翅計畫 計畫申請及修改

01.計畫書申請及修改



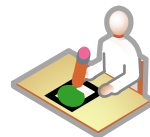
學校與企業簽訂
產學合作意向書後，
媒合企業與學生



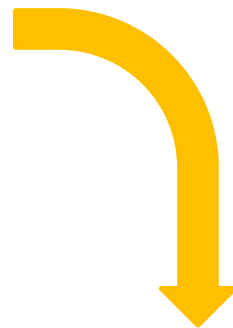
至系統上傳及修正
學生申請資料



備齊申請計畫書
所需文件後，
用印報部



教育部審核通過



學校與學生及
企業與學生簽約



若學生名單有異動
則進行資料修正



上傳學校與學生及
企業與學生之合約



備齊修正後計畫書
所需文件後，用印報部

另需檢附前一學年度成果
回報一同函送。

合約請合併成一份檔案上傳。

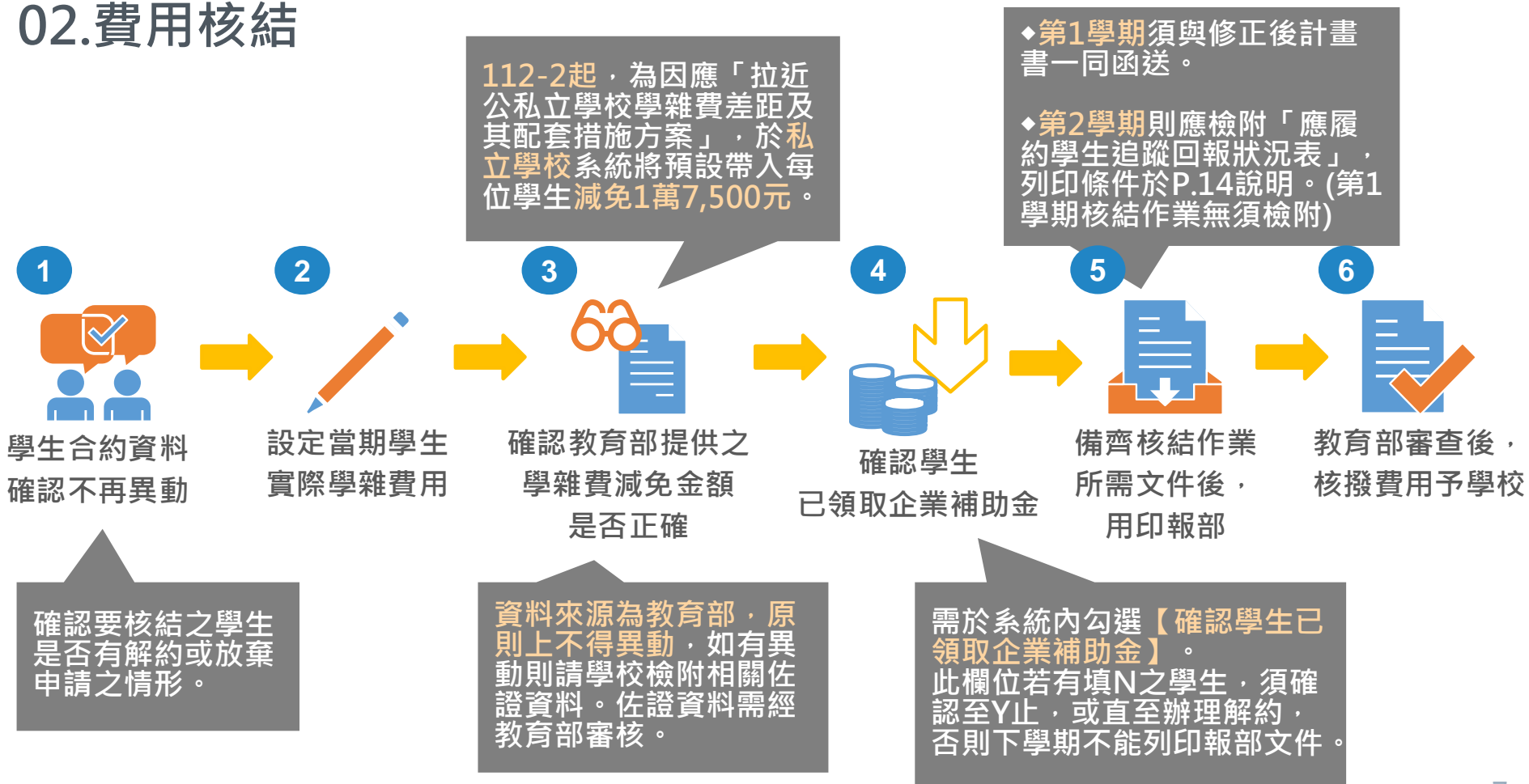
不得超過原申請核定名額數。



02

五專展翅計畫 費用核結

02.費用核結





03

五專展翅計畫 溢領繳回

03.溢領繳回

當學期解約之學生，
請務必於當學期辦理
溢領繳回。



確認前期核結資料
是否有誤



確認是否
有學生辦理解約
或因故終止



備齊溢領繳回
所需文件後
用印報部

如學雜費誤植或
核結資料有異動。

1. 若當學期溢領繳回作業含因故終止學生，請先上傳學生相關佐證，始可列印因故終止申請表報部。
2. 待教育部回函核准因故終止申請後，請至系統回填公文文號及上傳公文掃描檔，始可列印溢領繳回一覽表。

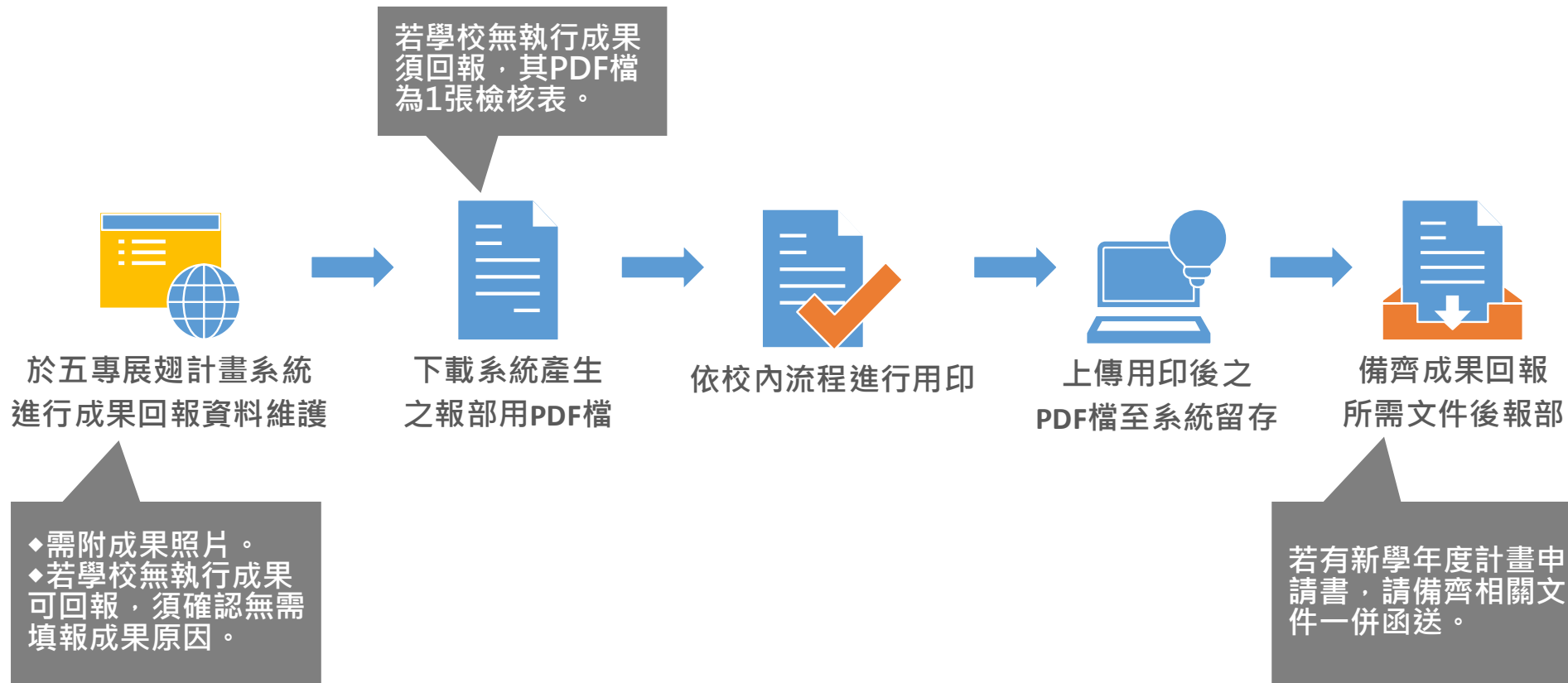
※請注意：若學校當學期還款金額為0，則無須報教育部。



04

五專展翅計畫 成果回報

04.成果回報



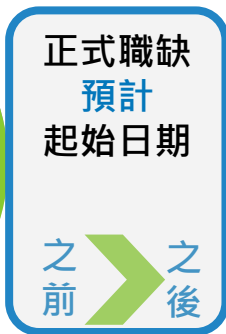
05

五專展翅計畫 應履約學生追蹤回報

- ▶ 5-1 學生履約狀態說明
- ▶ 5-2 應履約學生追蹤回報流程

5-1. 學生履約狀態說明

未解約且未因故終止，並且尚未開始正式職缺工作之學生。
(可能因兵役、懷孕、育嬰假...等相關因素尚未履行教育部合約)



未解約且未因故終止
之在學生。

未解約且未因故終止，並且
有正式職缺開始工作之學生。
(開始履行與教育部之合約)

5-2.應履約學生追蹤回報流程

- 1.未依規定時間填報
 - 2.未追蹤回報已違約學生
(未履約時間超過一年)
 - 3.完成履約之學生
(履約期間已達補助年數)
- ※上述第1、2項情形若通知次數達三次未更新，將由教育部發文通知學校。

學校須確認應追蹤學生之起薪，應大於或等於基本工資(投保薪資級距應達基本工資)。



每學期至少追蹤一次
應履約學生畢業後
之履約情形



將追蹤結果回報至
五專展翅計畫系統



遇特定情形
系統將自動發信予
學校承辦人確認



若有解約之學生
則須辦理溢領繳回作業

系統全年度開放
應履約學生追蹤
回報。

◆第2學期核結作業應檢附「應履約學生追蹤回報狀況表」，須於核結資料確認後(P.7步驟1至4)，且全部學生之[回報狀況]欄位無提示問題始可列印。

不可列印	可列印
回報狀況	回報狀況
請盡速追蹤回報!	

當學期解約之學生，
請務必於當學期辦理
溢領繳回。

06

五專展翅計畫 常見問題

- ▷ 6-1 學校常見問題
- ▷ 6-2 學生常見問題

6-1 學校常見問題

Q1：企業付給學生的「生活獎學金」報稅相關疑義

A1：有關稅額，若是實習階段的基本薪資，企業要報所得無疑義，但若為生活獎學金報受贈所得可能會使學生原本減免身分受影響，故請學校替學生權益把關，必要時學校可自行評估合作事宜。

Q2：學生畢業後選擇服志願役，是否可算是有履約事實？

A2：志願役視為正式職缺之一，因此可以算是有履約之事實。

6-1 學校常見問題

Q3：學生能否於專四申請參加計畫一年，中間空一年，待畢業後再去企業履約呢？

A3：可以。

Q4：若學生預計參加計畫一年，學校可以提前報部嗎？

A4：學生若於專四申請參加計畫一年，其欲領取補助之學年度學期不可為五上五下，若要申請五上五下請於專五時再提出申請。
(學校可自行規劃校內作業時間點，但報部時間請依部裡規定。)

6-1 學校常見問題

Q5：學生僅能就五專展翅計畫或其他補助擇1選擇嗎？

A5：五專展翅計畫是就已申請政府各類學雜費減免者或領有產學攜手專班計畫補助之學生，得就扣除學雜費減免或補助額度後之**差額申請補助**。**並非要學生擇1選擇**，若學生有領取其他補助仍能參與展翅計畫，展翅會就其申請減免部分補足剩餘之學雜費。

6-2 學生常見問題

Q1：學生是否需要和企業簽約？

A1：學生需要和企業簽約(學生、學校、企業之三方合約亦可)，惟學校應向企業爭取協助受補助學生獲得適當之就業待遇及福利。

Q2：學生畢業後可以去升學嗎？

A2：受補助學生畢業後應至職場就業，**不可以在履約期間升讀日間學制班別**，倘有升學者，請將原所請領之補助款繳回學校並解除合約。如經查有偽造、不實情事或未履行就業意願書之約定，由學校向學生追繳所請領之補助款並歸還教育部；涉及刑事責任者，將移送司法機關辦理。

6-2 學生常見問題

Q3：學生若延畢要繳回補助款項予教育部嗎？

A3：根據112年11月2日以臺教技(四)字第1122302621A號令修正發布五專展翅計畫投入職場要點，一百十三學年度起受補助之學生，延長修業超過一年仍未畢業，應依其未就業之月數比例償還補助款。



07

五專展翅計畫 本期宣導事項

07.本期宣導事項

事項1.請留意合約簽立之基本注意事項

- 簽立之合約請押上日期
- 學校及企業務必蓋大小章
- 企業與學生之合約，若為使用本計畫提供之範本進行簽立，請如實勾選企業提供學生之合作項目。因合約內容包含學生畢業後應履約事項，故**提供畢業後正式職缺**此項目請務必確認勾選，以保障學生權益。

第 2 條 甲方提供乙方下列項目：

在學期間生活獎學金，每個月新臺幣(以下同)___元，計___個月，計___學期，合計___元。

提供在學期間實習機會及實習津貼，計_____個月，每個月_____元。(需大於或等於當年度勞動部基本工資標準給付)

提供畢業後正式職缺(工作與薪資待遇、福利等勞動條件均與正式員工相同)，計___年，起薪_____元及其他相關福利(起薪需大於或等於當年度勞動部基本工資標準給付)。

07.本期宣導事項

事項2.落實參與計畫學生之職場追蹤作業

- 若學生畢業後於履約中途轉換企業，請學校務必提醒學生，其工作福利應符合勞基法(薪資待遇應符合當年度基本薪資、應有勞健保...等)。
- 相關事項請學校於辦理校內說明會時進行宣導。



資料下載及聯絡資訊

資料下載

五專展翅計畫

關於本計畫 聯絡我們 活動報名 登入

高教深耕就學協助機制暨五專展翅記者會

五專展翅計畫

Fly High Program for Five-Year Junior College Students

訊息公告 新聞專區 影片專區 資料下載 學校專區 學生專區 企業專區

網址：<https://www.studb.moe.gov.tw/5yj/>
相關資料可至【資料下載】專區下載

聯絡資訊

行政專線



05-536-2018

系統專線



05-536-2092

公務信箱



fiveyj@yuntech.edu.tw

Thank You!



敬祝 填表順利

附錄、五專展翅計畫 113年度相關作業時程

112學年度第2學期五專展翅計畫年度相關作業時程

年度	作業名稱	預定日期	備註
113	111學年度前參加之應履約學生追蹤回報	4月至7月	1.針對應履約學生至少須進行一次追蹤並回報。 2.須完成才能列印應履約學生追蹤回報狀況表(第2學期核結附件)。
113	113學年度學生申請資料上傳及修正	5月13日至7月19日	
113	112學年度成果回報	6月24日至7月19日	與113學年度申請計畫書所需相關資料一併報部。
113	113學年度申請計畫書報部	6月24日至7月19日	時程暫定，需待匯入校庫學生人數後。
113	111學年度前參加之應履約學生追蹤回報狀況表	7月1日至7月9日	列為第2學期核結附件。
113	112學年度第2學期核結作業	7月1日至7月9日	時程暫定，需待匯入教育部資料後。
113	112學年度第2學期繳回溢領補助款作業	7月15日至7月26日	有辦理合約異動申請(解約需還款)之學校，須繳回溢領補助款。

113學年度第1學期五專展翅計畫年度相關作業時程

年度	作業名稱	預定日期	備註
113	教育部核定113學年度申請名額	8月	
113	113學年度計畫書相關內容修正	9月2日至11月29日	1. 113學年度學生名單異動至11月29日止。 2. 異動之人數不得超過原申請核定名額。
113	112學年度前參加且應履約學生追蹤回報	8月至11月底	針對應履約學生至少須進行一次追蹤並回報。 (若回報狀況欄位出現提示，請務必修正資料至無顯示問題。)
113	上傳113學年度申請學生合約書	12月2日至12月24日	
113	113學年度修正後計畫書報部	12月2日至12月24日	時程暫定，需待匯入校庫學生人數後。
113	113學年度第1學期核結作業	12月16日至12月24日	時程暫定，需待匯入教育部補助資料後。
113	113學年度申請學生合約書抽查	12月至1月	資料有問題者，學校需重新上傳合約。
114	113學年度第1學期繳回溢領補助款作業	1月8日至1月21日	有辦理合約異動申請(解約需還款)之學校， 須繳回溢領補助款。