

※響應減塑政策，現場備有茶點，煩請與會人員自備環保杯。

113學年度第1學期

日間部期末導師會議 相關報告及宣傳資料

國立臺中科技大學

NATIONAL TAICHUNG UNIVERSITY
OF SCIENCE AND TECHNOLOGY



國立臺中科技大學職涯及諮商輔導中心
諮商輔導組 NTCUST COUNSELING DIVISION

國立臺中科技大學
113學年度第1學期
日間部期末導師會議-會議資料目錄

內容	頁碼
壹、會議流程表	p.02
貳、各單位訊息：	
學生事務處	p.03-p.17
教務處	p.18-p.25
國際事務處	p.26-p.33
職涯及諮商輔導中心	p.34-p.45
校安中心	p.46-p.52



國立臺中科技大學

113 學年度第 1 學期日間部期末導師會議流程表

時間	程序	備註
15:20-15:25	開場	
15:25-15:30	校長致詞	
15:30-15:35	大合照時間	全體師長
15:35-15:55	各處室業務報告	學務處 國際處 職輔中心
15:55-16:00	綜合座談	全體師長
16:00~	主席結論&賦歸	全體師長



學務處業務報告

壹、生活輔導組：

一、業務統計：

(一) 113-1 各項資料統計如下：

項目	內容	統計	備註
失業清寒助學金	410 人	2,050,000 元	由校本部統籌辦理
五專免學費	1,741 人	12,206,220 元	三民校區人數金額
學、雜費減免	953 人	13,682,082 元	三民校區人數金額
弱勢助學金	***	***	三民校區人數金額 (113-2 方有正確資料)
召開班會	***	480 次	三民校區統計至 12/3(二)
缺、曠課通知單	曠課 16 節以上寄送	1,343 張	統計至 12/4(三)
失物招領	拾得物(不含學生證)	210 件	拾獲學生證時立即通知學生領取。統計至 12/2(一)
	已招領	91 件	
	未招領	119 件	
學生兵役	兵役緩徵	388 人	統計至 12/2(一)
	延長修業年限	113 人	
	離校緩徵原因消滅	42 人	
	儘後召集第二款	48 人	
	儘後召集第二款延長修業年限	30 人	
	儘後召集第二款原因消滅名冊	2 人	

(二)113-1 學生獎懲/缺曠/請假(次數)統計：

曠課	遲到	早退	公假	事假	病假	喪假 ((外)祖 父母或兄 弟姐妹)	生理假	婚假	分娩假	缺課總 次數
31475	2949	80	4865	23157	21707	839	20112	6	0	109450
產前假	歲時祭儀	喪假 (父或母)	公假 (專案)	專案病 假、防 疫假	新冠疫苗 接種假	陪產假	流產假	子女照 顧假	心理調 適假	
0	0	161	0	0	0	0	0	0	4099	
嘉獎	小功	大功	申誡	小過	大過	銷過 (註銷)				獎懲總 次數
1870	32	0	58	3	0	1				1964

製表日期 113/11/29

(三)113-1 活動成果：

日期(星期)	活動名稱	具體措施	參加人數
9/4(三)、 9/5(四)	新生始業輔導	藉由講習協助新生能盡快了解學校相關規定及適應新的學習環境。	全校新生
9/11(三)、 9/12(四)	幹部講習	藉由講習讓全校幹部了解學校政策需配合之處，並擔任學校和學生之溝通橋梁。	全校幹部
9/26(四)	品德暨法治教育講座	邀請臺中市政府警察局第二分局育才派出所李健璋所長擔任講座，主題為詐騙的應處防範與法律責任，教育學生品德之核心價值及行為準則，培育正確法治觀念與守法精神。	92人
12/12(四)	師生座談	透過與師長面對面座談以建立雙向互動交流平臺，培養學生民主法治風範，共同瞭解問題所在進而改善缺失以完善校務之推動。	約93人
114/1/9(四)	學生獎懲會議	審查本學期學生獎懲提案。	相關師長

二、請導師叮嚀學生事項：

(一)學生請假相關流程：

項目	假單	重點提示		備註
請假 方式	紙本請假	對象： 五專1~3年級學生及 請假三日(含)以上的 學生	1. 線上填妥請假資料後 儲存 2. 列印「紙本假單」+證 明文件+貼8元郵票 3. 送請導師簽核	學生線上登錄請假 資料後，請將紙本 假單於1周內送至生 輔組或民生學務

			4. 送生輔組或民生學務組登錄	組，始完成請假程序。
	線上請假	對象： 除前款情形外的學生	線上導師審核	系統有回復功能： 老師可取消審核，恢復「審查中」狀態。
假別	如請假規則	1. 病假需於缺課後七日內完成請假手續。 2. 其餘假別均應事先提出申請	1. 假別與請假事實需相符 2. 假別不符時請導師退還學生更正	
證明	依假別檢附相關證明文件			
公假	由承辦單位檢附核准文件或相關證明統一提出		權限逕向電算中心申請	不開放由學生個人申請。
核假 權責	一日	導師線上核假	五專1~3年級學生須送紙本假單核假	請導師儘速核假，以利郵寄家長之學生缺曠資料無誤。
	二日	導師及生輔組(民生學務組)組長線上核假	五專1~3年級學生須送紙本假單核假	
	三日以上至七日	學務長核假	紙本假單	
	八日以上	校長核假	紙本假單	

- (二)請學生勿將多筆假單擅自製作成一張假單，以免未送出「編號」的假單無法進行審核。
- (三)請提醒學生自行至【學生管理系統】即時更新個人電話以利學校有重要事情時連絡；曠課16節以上通知單寄送至戶籍地址，若有變更，請攜帶身分證至註冊組辦理；請勿擅改假單上之家長通知聯地址，將假單逕寄至租賃處，以免造成家長無法了解學生在校出勤狀況而引起爭議。
- (四)請學生遵守「本校學生請假申請規則」規定請假，不遵守請假規則者得依「本校學生獎懲辦法」第九條第四款規定記申誡處分。
- (五)學生依規申請公假、生理假、婚假、心理調適假不扣操性成績，但列入扣考之節數計算。
- (六)請提醒欲申請本校前三名獎學金之學生，除學業、操行成績需符合規定外，請特別注意：若學期中有曠課、申誡紀錄，將會註銷領取獎學金資格。
- (七)依本校學生獎懲辦法第十四條規定，學生有學期操行成績不及格者，得退學處分。請導師叮嚀學生隨時注意自己的缺曠、請假情形及操行成績。
- (八)請提醒各班班代務必於學期結束前，於學生管理系統完成「下學期」班級幹部登錄，並督促新任幹部參與幹部講習。

(九)請提醒各班幹部，幹部係代表該班該職務之窗口，學校各項措施亦經由幹部們的轉達和服務，讓學生與學校更圓融，所以若有活動與幹部講習時間衝堂時，

三、請導師協助事項：

- (一)請導師多利用「導師系統」之「操行管理」選項，隨時查詢班上同學之缺曠情形及操行成績，學生操行試算欄位能顯示該生當時的操行成績，並有操行成績 ≤ 65 分的紅字警示功能提醒導師注意，方便導師即時輔導學生，避免學生因操行成績不及格而被退學的危機。
- (二)每學期班級幹部敘獎，統一由生輔組於學期末辦理，請導師勿重複敘獎，若需調整貴班幹部敘獎程度，請洽生輔組；學期中班級幹部異動，請導師務必告知生輔組(民生學務組)更新，以免影響新幹部權益；導師若因學生優良事蹟欲辦理學生敘獎，請至教師管理系統左側Menu點選「申請服務」-「學生獎懲申請」作業後儲存並列印紙本「學生獎懲建議表」簽章送生輔組(民生學務組)依程序陳核。
- (三)系統開放授課老師輸入學生缺、曠資料的時間為3日，若老師發現學生缺、曠資料有修正必要卻因系統已關閉無法作業時，請老師於系統點名處右上角下載「任課老師修改學生缺曠紀錄通知單」繕寫更正資料後交由生輔組(民生學務組)代為修改，惟請老師務必儘速送達以做即時更新，避免本組郵寄學生家長之學生缺曠通知資料及學生查詢自己的缺曠紀錄是不正確的。
- (四)審核假單時，若需學生修正或重傳請假證明，請於「審核備註」欄中說明，並按藍色按鈕「維持審核中狀態」，待學生修正後再進行審核，勿先按「審核不通過」按鈕(這樣學生端系統會鎖住無法更動)。
- (五)經查有學生利用不符合之請假證明，申請「特殊假別」，以規避操行扣分或扣考，請導師審核特殊假別時，應特別注意學生所檢附之證明符合請假事由。
*原住民歲時祭儀假：須檢附祭儀活動邀請函或祭典活動文宣，每學期得請1日。
*子女照顧假：育有3歲以下子女之學生，每學期得請5日。
- (六)提醒導師，申請喪假須檢附訃聞，喪亡者依規僅限「父母、配偶、子女喪假7日；祖父母、兄弟姐妹喪假3日」，經查有學生請完祖父母喪假期限後，用同1張訃聞改請父母喪假，或是非喪假規定對象：如寵物往生、參加親戚、朋友、乾爸媽喪禮等，請導師詳加注意。
- (七)提醒五專前三年導師，依規學生紙本假單一日內由導師核准，請導師依本校請假申請規則核假，除生理假、心理假外，餘各項假別需檢查學生是否檢附相關證明或家長簽名，紙本假單經導師核准後，送生輔組即登錄系統，假單回條寄送家長知悉；二日以上假單則由生輔組(民生學務組)、學務長或校長核准。
- (八)提醒導師，「教師管理系統」中有各班學生的聯絡方式、出缺勤狀況及成績考評…等內容，因屬學生個人資料，僅提供教師教學與輔導使用，請勿外流，避免造成不必要之困擾。

貳、課外活動指導組

一、截至目前 113 學年度上學期各社團舉辦活動羅列如下：

類型	活動編號	社團名稱	活動名稱	活動時間	活動地點	補助金額
學生會、 畢委會、 議會	1.	學生會	時光信件	9/11(三)~ 9/12(四)	花園廣場	3,302
	2.	畢委會	Dcard X Richart 《卡 一個情報亭》	9/13(五)	花園廣場	社團自籌
學藝 性社 團	3.	戲劇社	期初新生體驗 活動	9/18(三)	6505	2,500
	4.	主持社	期初新生茶會	9/18(三)	6605	社團自籌
	5.	領袖社	人生的十字路 口-選擇 v. s. 努力	9/19(四)	6602	3,711
	6.	道學社	MBDI 玩轉人 際	9/23(一)	6603	360
	7.	戲劇社	體驗課	9/24(二)	6601	社團自籌
	8.	主持社	社課	9/25(三)~ 12/11(三)	6605	社團自籌
	9.	戲劇社	表演課	10/1(二)	6504	2,313
	10.	道學社	好「素」會發 生	10/14(一)	6603	600
	11.	攝影社	台中舊城漫遊 外拍	10/19(六)	台中州廳、 國漫館	社團自籌
	12.	道學社	AI 世代必修 技。同理心日 常	11/18(一)	6603	社團自籌

	13.	攝影社	戶外底片講座	11/23(六)	文化部文化資產園區	3,084
	14.	等觀社	佛法如何幫助我面對競爭與壓力	11/28(四)	中正大樓國際會議廳	6,127
康樂性社團	15.	蘭風國樂社	蘭風國樂社學期授課	9/9(一)~12/27(五)	國樂社社室(活動中心 2F 社室)	32,975
	16.	電子音像社	期初迎新派對	9/12(四)	6701	8,000
	17.	熱舞社	熱舞社學期初大會	9/13(五)、9/16(一)	學生活動中心音樂廳	社團自籌
	18.	口琴社	學期授課	9/16(一)~11/10(五)	活動中心 B1 貴賓室	社團自籌
	19.	熱舞社	熱舞社學期初活動	9/18(三)	學生活動中心音樂廳	社團自籌
	20.	敦風古箏社	迎新茶會	9/18(三)	6701	社團自籌
	21.	蘭風國樂社	迎新茶會	9/19(四)	6701	社團自籌
	22.	吉他社	迎新茶會	9/19(四)	學生活動中心音樂廳	社團自籌
	23.	熱音社	學期 25 屆迎新茶會	9/20(五)	學生活動中心音樂廳	社團自籌
	24.	口琴社	迎新茶會	9/23(一)	6504	社團自籌
	25.	熱舞社	熱舞社分組練舞	9/23(一)~10/24(四)	女生宿舍地下室	社團自籌

26.	吉他社	學期授課	9/24(二)~ 12/24(二)	6703	社團自籌
27.	揚聲管樂社	揚聲管樂社學 期授課	9/26(四)~ 12/19(四)	學生活動中 心揚聲管樂 社室	32,976
28.	電子音像社	學期授課	9/26(四)~ 12/5(四)	6701	社團自籌
29.	節奏人聲研究 社	學期授課	9/30(一)~ 12/23(一)	6701	社團自籌
30.	熱舞社	熱舞社分組練 舞	9/30(一)~ 12/26(四)	中正大樓 1 樓廣場	社團自籌
31.	熱舞社	熱舞社迎新	9/30(一)	學生活動中 心 5 樓	社團自籌
32.	吉他社	學期進階課程	10/8(二)	6701	社團自籌
33.	古箏社	學期分組授課	10/17(四)~ 12/16(一)	學生活動中 心 4 樓	社團自籌
34.	吉他社	期初音樂會	10/23(三)	昌明樓 1 樓 前廣場	社團自籌
35.	熱舞社	運動會練舞	11/15(五)~ 11/26(二)	女生宿舍地 下室	社團自籌
36.	熱音社	學期授課	11/20(三)~ 12/12(四)	活動中心 B1 貴賓室	4,446
37.	熱舞社	熱舞社分組練 舞	11/21(四)~ 12/26(四)	女生宿舍地 下室	社團自籌
38.	揚聲管樂社	113 年校慶與 運動大會	11/29(五)	臺中科大操 場	2,600
39.	揚聲管樂社	期末小成發	12/13(五)	學生活動中 心音樂廳	10,000

	40.	熱音社	熱音社 113 年度期末成發	12/19(四)	學生活動中心音樂廳	12,000
	41.	流行歌唱社	迴音下學期成發	12/25(三)	學生活動中心音樂廳	12,000
學術性社團	42.	拉阿利斯社	柚想要團原	9/18(三)	活動中心 5F	社團自籌
	43.	金融活動社	社課	9/24(二)~ 12/24(二)	7918	10,211
	44.	韓國文化研究社	韓文課	9/25(三)~ 12/4(三)	3801	10,211
	45.	拉阿利斯社	賽德克學牛骨頸鏈手作	10/24(四)	5201	社團自籌
體能性社團	46.	跆拳道社	社課	9/18(三)~ 12/18(三)	女宿 B1	社團自籌
	47.	桌球社	桌球社新生歡迎會	9/23(一)	6701	社團自籌
	48.	滑板社	社課	9/24(二)~ 12/24(二)	中正公園	社團自籌
	49.	競技啦啦社	競技啦啦社新生體驗活動	9/23(一)	活動中心 B1	社團自籌
	50.	劍道社	社課	9/23(一)~ 10/16(三)	活動中心 4F、5F	社團自籌
	51.	武術社	社課	9/30(一)~ 12/30(一)	活動中心 B1	社團自籌
	52.	桌球社	學期授課	9/23(一)~ 12/19(四)	體育館 B1	10,211
	53.	競技啦啦社	社課	9/23(一)~ 11/4/1/6(一)	網球場	社團自籌

	54.	劍道社	彰化縣 113 學年度縣長盃劍道錦標賽	11/3(日)	二林國小百年大禮堂	3,900
	55.	桌球社	中科大桌球社暨台中一中聯合友誼賽桌球賽	11/25(一)	體育館 B1	社團自籌
	56.	跆拳道社	2024 第十三屆全國大學跆拳道武鬥祭 3.0	12/1(日)	弘光科技大學毓麟館	1,300
	57.	武術社	中華民國大專校院 113 學年度國術錦標賽	12/6(五)~12/8(日)	育達科技大學	9,932
服務性社團	58.	崇青志工社	腦筋急轉彎-小烏龜	9/18(三)	6503	1,000
	59.	親善大使團	親善大使團說明會	9/19(四)	1403	社團自籌
	60.	賢德青年服務社	桌遊	9/23(一)	6704	921
	61.	救傷隊	期初茶會	9/25(三)	6602	社團自籌
	62.	親善大使團	親善大使團期初徵選會	9/26(四)	1403	2,446
	63.	賢德青年服務社	攝影教學	10/7(一)	6704	771
	64.	救傷隊	愛情價值觀檢測站	10/14(一)	4506	社團自籌
	65.	賢德青年服務社	台中大安塹寮漁港淨灘	10/19(六)	6704	1,269

66.	救傷隊	5217 我愛一起學練愛	11/11(一)	H301	社團自籌
67.	賢德青年服務社	AI 科技實作課程	11/16(六)	6607	社團自籌

二、就學貸款業務

為協助學生在學求學期間，毋須顧慮學費、專心向學，提供家庭年所得符合就學貸款相關法令規定之在學生辦理學生貸款，本(113)學年度第1學期三民校區日間部計有1,218名學生申請就學貸款，金額32,039,062元。

三、校內外獎助學金業務

- (一)國際貿易系4年1班謝○庭獲財團法人慶寶勤勞社會福利慈善事業基金會「2023年下半年偏鄉人才培育計畫獎助學金」偏鄉獎助學金15,261元。
- (二)財政稅務系2年2班黃○嫻、品設科菁英班4年甲班卓○羽及資訊管理系4年級1班李○澍各獲彰化縣自強優秀學生獎學金8,000元，合計24,000元整。
- (三)企業管理系1年1班李○蓉及財務金融系1年1班林○熙各獲雲林縣政府中等以上學校清寒優秀學生獎學金3,000元，合計6,000元整。
- (四)資訊工程科4年甲班劉○緯及財務金融系4年1班余○葶各獲高雄市中等以上學校清寒優秀學生獎學金4,000元，合計8,000元整。

四、急難救助金業務

113學年度第1學期三民校區學生本人或父、母因發生重大傷病或死亡或其他相當上列情形，致經濟陷於困境而影響就學，持有相關證明文件，經導師確認者，輔導其申請校內急難救助金藉以紓困，共計有12名同學申請補助，合計補助金額107,000元，另有2名同學已提出申請，尚待流程完備後核撥。

五、平安保險業務

- (一)113年8月份申請學生平安保險理賠送件計有:企業管理系2件、保金系2件、應英系1件、會資系2件、流管系1件、室設系1件、財金系1件、智工系1件、商設系1件、應日系1件及休閒系1件，共計14件(去年同期14件)，增加比例為0%，其中意外事件11件，疾病3件。
- (二)113年9月份申請學生平安保險理賠送件計有:企業管理系3件、保金系2件、應英系1件、會資系9件、流管系2件、財金系2件、商設系1件、商經系2件、應日系2件、財稅系3件、應中系1件、資工系2件、多媒系3件、資管系5件及國貿系2件，共計40件(去年同期16件)，增加比例為150%，其中意外事件23件，疾病17件。
- (三)113年10月份申請學生平安保險理賠送件計有:企業管理系2件、保金系7件、應英系2件、會資系4件、商設系1件、應日系1件、財稅系2件、資工系4件、資管系4件、品設系1件、應統系1件、應英系1件、人工智慧系1件、休閒系1件及國貿系3件，共計35件(去年同期24件)，增加比例為46%，其中意外事件17件，疾病18件。
- (四)113年11月份申請學生平安保險理賠送件計有:企業管理系2件、保金系4件、

會資系 5 件、應日系 4 件、財稅系 1 件、資工系 3 件、資管系 5 件、品設系 1 件、應統系 1 件、人工智慧系 1 件、多媒系 3 件及國貿系 3 件，共計 33 件(去年同期 23 件)，增加比例為 43%，其中意外事件 24 件，疾病 9 件。

六、弱勢生活助學金業務

依大專校院弱勢學生助學計畫針對獲得弱勢助學金補助之學生，提供每人每月 6,000 元之生活助學金，113 年度生活助學金申請分配單位計 5 個單位。

七、機車停車證業務

113 年 9 月至 11 月份申請一年期機車停車證計有 2,948 人，半年期機車停車證計有 142 人，一年期腳踏車停車證 12 人。

參、衛生保健組

一、傳染病防治工作

(一) 疫苗接種及相關疫情報告

因應嚴重特殊傳染性肺炎 (COVID-19) 及流行性感冒疫情、降低感染風險，並讓整體防疫更加完善，衛生福利部及教育部規劃專一至專三學生進行校園疫苗接種。

1. 依據 113 年 7 月 18 日教育部臺教綜(五)字第 130073593 號函辦理五專一至三年級學生流感疫苗校園集中接種及 COVID-19 疫苗安排入校接種作業。
2. 依據 113 年 9 月 16 日教育部臺教綜(五)字第 130094178 號函辦理 113-114 年 COVID-19 JN.1 疫苗接種，請協助宣導並依需求安排入校
3. 臺中市政府教育局中市教體字第 1110103047 號函辦理 Moderna COVID-19 雙價疫苗(原病毒株/ Omicron BA. 4/5)追加劑疫苗校園集體施打作業。
4. 接種資訊及人數如下表：

校區	施打日期	接種醫療院所	流感			COVID-19 JN.1		
			繳交同意施打人數	當天施打人數	施打率	繳交同意施打人數	當天施打人數	施打率
民生校區	10/18 (五)	澄清醫院 平等院區	192	173	90.1%	64	57	89.1%
三民校區	10/24 (四)	謝佳璋小兒科 診所	1019	875	85.9%	316	238	75.3%

當天學生因故(請假、身體不適及不同意校內施打等因素)未在校施打疫苗，若之後想接種流感疫苗，請務必至本校健康中心領取一【流感補接種通知單】。家長須持【流感補接種單】帶學生至各區衛生所或是合約醫療院所施打流感疫苗。

5. 11/7(四)資應某班級因表示有 10 多位學生感冒發燒，A 流約有 3-4 位，其餘為一般感冒，護理師警覺擔心有群聚之發生，立即啟動相關防疫作為：

- (1) 持續瞭解班級學生健康狀況，並掌握該班疫情。
- (2) 請班級幹部領取漂白水進行上課教室之消毒。
- (3) 同步知會導師知悉。
- (4) 衛教落實「生病不上課、不上班」原則：對感染流感之學生，請其戴口

罩，指導適當休息與補充水分，依醫師指示接受治療。

(5) 衛教落實手部衛生及咳嗽禮節，保持教室清潔與通風。

6. 11/19(二)追蹤後，已無呼吸道傳染群聚之風險，持續宣導有呼吸道症狀者應配戴口罩。

(二)結核病防治工作報告

1. 本校學生於每學年5月及11月於e-portal線上填寫「結核病七分篩檢表」，若大於5分則建議就醫診治。
2. 統計11/1(五)至11/30(六)線上填寫「結核病七分篩檢表」日間部完成率80%。
3. 結核病七分篩檢表大於5分者，護理師已個別電話通知就醫，多因感冒導致，9位學生已就醫，均無疑似結核病之疑慮。

日間部	結核病七分篩檢表大於5分(人)
五專	4
四技	4
二技	1
研究生	1
總計	10

(三)例行工作報告

1. 依據教育部113年5月23日臺教高通字第1132201467號函，因應我國COVID-19疫情持續穩定，「大專校院因應嚴重特殊傳染性肺炎防疫管理指引」已停止適用，惟為維護教職員工生相關權益，仍請配合以下事項：
 - (1) 教職員工生如有疑似或感染呼吸道傳染病，建議佩戴口罩。
 - (2) 健康中心比照衛生福利部所列指定場所，建議戴口罩。
 - (3) 學校各室內空間、公共設施及學生宿舍請適時執行清潔消毒，並保持空氣流通。
2. 持續檢視【自主回報系統】，針對疑似流感、發燒、諾羅、腸病毒等學生進行電訪，追蹤其身體狀況，並提供相關衛教指導。
3. 秋冬季節為各種傳染病好發時段，持續宣導落實肥皂勤洗手、咳嗽禮節、口罩配戴等個人衛生習慣。仍請導師留意班級學生狀況，若有疑似感染群聚現象，請通知健康中心。
4. 配合體育室11/29(五)校慶暨運動會活動設置救護站，當日接受傷病救護之教職員工生共計79人。

二、新生健檢及自填異常疾病追蹤工作

- (一) 113學年度新生健檢於9月4~5日於中正大樓一樓閱覽室順利完成，新生健檢人數共3,069人，完成率95%，健檢紙本報告及收據，已於11/11(一)前由各班班代簽收領回

發放，休/退學者逐一電話確認現居地址以掛號方式郵寄給學生。

- (二)護理師依健檢報告之健康問題嚴重程度，逐一發給紅單(列案管理群)、黃單(高危險群)、綠單(亞健康)，請學生至醫療院所複診或矯治，於規定時間內繳回複檢單，分別進行紅/黃/綠單異常個案追蹤管理，其嚴重度分類人次如下：

健檢報告 嚴重程度	綠單 (亞健康)	黃單 (高危險群)	紅單 (列案管理群)
人次	1866	414	166

- (三)至11/30(六)全校學生個案管理(含新生健檢、傳染性疾病、嚴重傷病等個案)之人數如下：

校區 分類	三民	民生
納入個案數	5789	812
已結案人數	5532	784
仍列管人數	257	28

- (四)新生自填健康資料卡:填寫人數共3,237人，完成率96%，其中自填異常疾病(如糖尿病、癲癇、貧血、氣喘、癌症等)共310人，已提供予體育室各任課教師，並個別簡訊通知個案至健康中心由護理師進行一對一衛教諮詢，完成率達70%。

- (五)衛生福利部臺中醫院醫師到校健康諮詢服務(含健檢報告、健康教育、衛生指導、疾病預防、健康諮詢等)，已於11/13(三)民生校區、11/21(四)三民校區健康中心辦理完成，計11人參加。

三、特約醫療院所簽署

為落實本校教職員工生之醫療照護及就醫之福利，與合約將到期之醫療院所，包括衛生福利部臺中醫院、新陽明眼科診所及宏恩醫院，重新簽訂合約。特約醫療院所名單詳見本校網站：行政單位/學生事務處/衛生保健組/健康服務相關資訊/特約及鄰近醫療院所。相關優惠有掛號費減免或自費項目打折等，有需要者可多加使用。

四、大專院校推動學校健康促進計畫

- (一)12/18(三)、12/19(四)舉辦捐血暨健康促進有獎徵答活動，歡迎全體師生挽袖捐熱血，12/18(三)活動地點於民生校區誠敬樓前，12/19(四)於三民校區中正大樓前)。
- (二)12/6(五)下午2~5時教育部至本校進行菸害防制實地輔導。
- (三)菸害防制法第十六條規定未滿20歲及孕婦不得吸菸，近日少數未滿20歲的同學在校外遭警察單位菸害防制稽查查獲，被查獲者警察單位會通知其家長，衛保組將通知導師，學生並須接受菸害防制教育。敬請導師協助菸害防制宣導，共同守護學生健康。

肆、學生宿舍組

- 一、依據本校「住宿學生生活輔導要點」宿舍規則第15條所訂，住宿生不假外宿者，第一次申誠並通知家長，第二次起申誠，得連續處分。(宿舍組申誠處理流程為學生不假外宿次日起2週內會傳送通知單予導師，請導師於收到通知單後提醒學生盡速完成補請假手續，為期(2週)未完成補請假程序者，

將依規定予以申誡之處分)。

- 二、宿舍 DE 區已於 113 年 8 月完成更新汰換 3 台熱泵，目前宿舍共有 7 台熱泵，將逐年檢修熱水供應系統(熱泵迴水馬達)等設備，期能提供住宿生冬季熱水盥洗無虞。
- 三、DE 區 9 樓外牆，因地震致外牆混凝土開裂內部鋼筋鏽蝕，嚴重危害師生「行的安全」。宿舍組於 113 年 9 月提報校務基金協請撥款整修，工程已於 11 月 14 日驗收完成。
- 四、AB 區外曬衣場加裝監視器，減少衣物失竊機率。
- 五、每學期之賃居座談會請副班代代表參加，將座談會內容轉達給賃居生，並刊登於宿舍組網頁，未參加者懲處申誡乙支。
- 六、賃居學生關懷訪視，由每學期改為「每學年」訪視一次，各班導師第一學期實施關懷訪視，第二學期協助訪視少數賃居異動之同學，並請於導師系統登錄「訪視紀錄表+佐證資料至少 3 張照片」。
- 七、賃居訪視時間由 9/9(一)至 11/4/31(一)止，系統截止日後則不再收件(含紙本)。感謝導師辛苦，將依賃居輔導服務實施計畫規定發放禮券。

伍、學習與勞動權益組

- 一、勞動部公告基本工資自 114 年 1 月 1 日起，每月最低薪資調整為新臺幣 28,590 元，每小時最低薪資調整為新臺幣 190 元。詳細內容敬請參考本組「最新消息」網頁。
- 二、為保障本校兼任助理勞動權益，請計畫主持人及用人單位於每月 3 日(含)前送出前一個月之薪資核銷資料，切勿逾時。經辦人與單位主管應於印領清冊核章時加註核章日期，用黃色(機密)卷夾並於封面張貼「兼任助理申請薪資專用」字樣，以落實個資法規且利於薪資審核單位有效辨識案件類別，加速薪資核撥作業。如有退件應盡速修正後再次送件，避免因退件而延誤薪資核撥作業。
- 三、新進兼任助理應於預定任用(聘僱)開始 7 個工作日前提出申請，並簽訂勞動契約後始得到職，且不得於事後補辦程序；凡未依規定致衍生爭議者，責任概由計畫主持人或用人單位自行負責。

陸、民生學務組

- 一、請班代表至【學生資料系統】輸入 113-2 學期新幹部名單，並列印經導師簽名後交回學務組。(未輸入幹部名單的班級，請將幹部名單送至學務組補登)
- 二、學生若因故被記申誡，請導師宣導本校學生違反校規受記申誡以上處分且深具悔意者，可申請『改過註銷』懲處記錄。
- 三、每學期各班學業成績前三名同學，學校訂有獎學金獎勵辦法，操行成績在八十二分以上，且未受處分及無曠課紀錄，才可獲獎勵，請導師提醒同學特別注意相關規定。
- 四、113 年度第 2 學期各類別學雜費減免，已開放申請。
- 五、113 學年度第 1 學期辦理學雜費減免共計 255 名(身心障礙學生及子女共計 39 名，低收入戶 87 名、中低收入戶 67 名、特殊境遇子女 9 名、原住民 49 名、卹內軍公教遺族半公費 4 名)，金額共計 4,310,806 元整。
- 六、本學期物品拾獲至 12/4(三)共計 15 件，領回遺失物至 12/4(三)共計 6 件。
- 七、113 年「財團法人英才文教基金會」獎助學金來函通知，提供護理系 3 名、老服系 2 名，每人將可提供 10,000 元獎助學金，已完成發函送出學生申請相關資料。
- 八、目前中護校友會溫馨家族受助養學生為 14 位，合計每月助學金額為 28,000 元。
- 九、113 學年度第 1 學期「廣源基金會助學金」共 7 人申請核准，基金會業完成助學金撥款，助學補助金額為新台幣 17 萬 5 仟元。
- 十、113 學年度中護校友會勤學優秀獎助學金，共 3 名通過申請，每名新台幣 1 萬

元。

- 十一、本學期中護校友會提供 113 學年度「中護葉莉莉校友獎學金」共 3 名，業已審核通過完成，每名新台幣 3 仟元。
- 十二、113 學年度第 1 學期民生校區教育部學產基金低收入戶學生助學金共計 42 位學生申請，完成審核，合計金額新台幣 19 萬 8 仟元。
- 十三、開學至 11/28(四)統計學生曠課 16 節以上及操行低於 60 分以下者，統計寄發預警通知計有 158 份。
- 十四、11/27(三)民生校區辦理法治教育專題講座，邀請台中市第一分局西區派出所張慧茹所長蒞校演講，參加對象為四技一年級及五專二年級學生，活動圓滿完成。
- 十五、113 學年度第 1 學期五專前三年免學費補助案，總計有 269 位學生申請核准，唯在休學仍可退部份學費前有 1 學生申請休學可獲 2/3 補助，故其補助金額 187 萬 7,658 元。
- 十六、113 學年度大專校院弱勢助學計畫案，計 84 位學生申請，經財政中心查調家庭所得結果後，11 名同學不合格、73 位學生獲得審核通過，但經申復後不合格者為 9 人，故通過補助者為 75 人，71 人各補助 2 萬元整、4 人各補助 1 萬 5 仟元整，該經費將於 113 學年度第 2 學期學雜費繳費單內扣抵補助於通過申請之學生。
- 十七、113 學年度第 1 學期申請辦理就學貸款學生共計 273 名，總申貸金額為新臺幣 759 萬 830 元整；申請就學貸款書籍費及校外住宿、生活費共 86 人，合計 107 萬 5,500 元整，預於 12 月中撥款入學生個人帳戶；臺灣銀行通過申貸後，計有 2 名學生申請休學改以現金繳納，調整申請貸款額度 5 萬 2,626 元將另案退還申貸銀行。
- 十八、本學期截至 11 月份受理學生平安保險理賠案申請共計 20 件，請導師協助多多宣導同學注意自身安全，若有意外或疾病等狀況，可依相關規定提出申請理賠。
- 十九、本學期中護健康學院運動週活動由中護羽球社及護理系學會舉辦羽球及拔河比賽，已於 11/28(四)假綜合大樓一樓及籃排球場辦理完竣。
- 二十、114 年寒假教育優先區營隊由 H20 青輔社提出申請教育部經費補助，將規畫到南投縣法治國民小學辦理寒假營隊活動。
- 二十一、民生校區各班計 48 班，第 1~9 週召開班會總次數為 87 次，有一班級針對行政單位建議事項有 3 案，建議案已會相關單位答覆並回覆各班。請各班依規定每月至少召開班會乙次，會後請上網登錄班會紀錄，以利了解學生意見反映，達到學校與學生雙向溝通效果。

教務處業務報告

- 一、學業預警輔導作業是必要且辛苦的，尤其在第一線輔導的導師們至關重要，教務處感謝各位導師不厭其煩地聯繫學生與全力輔導，才讓本學期期初、期中預警相關輔導與轉介作業順利進行。
- 二、近來預警過程中發現同學們的學習動機不足，學生缺課現象愈來愈嚴重，然依本校學則第15條規定：「學生任一科目曠、缺課總節數達該科全學期授課總數三分之一時，不得參加該科日期末考試，且該科目學期成績以零分計算。」此即所謂的扣考，本學期至15週為止扣考數已有 558 個科目人次，而因扣考達學期修習學分二分之一者有 27 位，這些同學更需要被關切，除了請導師們繼續關心之外，已依各別狀況轉介相關單位協同輔導，各班統計如下表：

本學期各班扣考學生數及科目人次統計表

學院	班級	休學人數	在學人數	扣考達二一	扣考科目人次
商學院	國貿五甲		3		8
	國貿四甲		1		1
	國貿四A		1		2
	國貿一1		1		4
	國貿一2		1		1
	國貿二1		2		2
	國貿二2		1		1
	國貿三1	(1)退學	2		7
	國貿三2		3	1	6
	國貿四2(延)	1			1
	會資一乙		1		1
	會資三甲		3	1	10
	會資三乙	1	1		6
	會資四甲		1		2
	會資五乙		1		1
	會資五甲(延)		1		1
	會資五乙(延)		1		1
	會資一1		1		1
	會資一2		1	1	8
	會資二1		2		4
	會資二2		2		2
	會資三1	1	1		4
	會資三2	1	1	1	6
	會資四1		3		3
	會資四2		3	1	7
	會資四1(延)		3		4
	保金一甲		1		1
	保金二甲		1		2

學院	班級	休學人數	在學人數	扣考達二一	扣考科目人次
	保金二乙		2		3
	保金三甲		1		4
	保金四甲		1		1
	保金四乙		1		3
	保金五甲		2		2
	保金五甲(延)	1	1		2
	保金三A		1		1
	保金二1	1	3		7
	保金二2		1	1	7
	保金三2		3		4
	保金四2		2		3
	企管二甲	1			2
	企管三甲		2		3
	企管三乙	1	1		6
	企管四甲		1	1	7
	企管四乙		7		18
	企管五甲		1		2
	企管五乙		2	1	3
	企管五甲(延)		1		2
	企管五乙(延)	2	2		8
	企管三A		1		1
	企管二1		1	1	6
	企管三1		2		2
	企管四1		2		2
	財稅二1		5		5
	財稅二2		1		1
	財稅四1		1		1
	財稅四2		1		1
	財稅四1(延)		2		2
	財稅四2(延)		1	1	4
	財金二1		3		5
	財金二2		1	1	5
	財金四1		1		1
	財金四2(延)		2		6
	休閒一1	1	1		6
	休閒二1	2	4	1	17
	休閒三1		1		1
	休閒四1(延)		1		1
	應統一1		1		3
	應統二1	1			1
	應統三1		1		1
	應統四1(延)		1		1

學院	班級	休學人數	在學人數	扣考達二一	扣考科目人次
設計學院	商設一1		2		3
	商設三1		2	1	5
	商設四1		7		9
	商設四1(延)		1		2
	商設所研一		1		2
	商設所專二		1		1
	多媒一1	1			1
	多媒四1		2		2
	室設二1		2	1	6
	室設三1	1	2		3
	室設四1		1		1
	品設科菁英班二甲		2		2
	品設三A		1		1
	品設四A		1		1
	品設四A(延)		1		1
資訊與流通學院	資管三甲	1			1
	資管五甲		1		1
	資管四甲		1	1	6
	資管三A	1	1		2
	資管四A		1		1
	資管二1		1		4
	資管三1		2	1	4
	資管四1		2		2
	資應菁英班二甲	1			2
	資應菁英班四甲	1	4	2	17
	資應菁英班三A		1		1
	資工一乙	1			3
	資工二乙		1	1	6
	資工三乙		4		6
	資工四甲		1		1
	資工四乙		2		3
	資工五乙		7		8
	資工一2		3		3
	資工二1		4		5
	資工二2		2		4
	資工三1		1		1
	資工三2		3		5
	資工四1		2	1	4
	資工四2		1		1
	流管一1		1		1
	流管四1		1		1
AI一1		3	1	9	

學院	班級	休學人數	在學人數	扣考達二一	扣考科目人次
	A I 二 1		3		3
	A I 三 1	1			1
	A I 四 1	2	5	1	14
語文學院	英語一甲	1			1
	英語二甲		1		1
	英語三甲	1	1		6
	英語四甲	1	4		6
	英語三A		1		2
	英語四A		2		2
	英語一1	2			3
	英語二1		2	1	8
	英語三1		2		4
	英語四1		2		2
	英語四1(延)		1		1
	日語三甲		1	1	5
	日語四甲		1		2
	日語五甲		4	2	11
	日語一1	1	1		2
	日語二1		2		3
	應中一1		2		3
	應中三1		5		7
應中四1	2	4		10	
中護建康學院	護理四甲		1		2
	護理四B		2		2
	護理一1		3		5
	護理一2		3		3
	護理一3	1			1
	護理四3		1		1
	護理四2(延)		1		1
	美容三A	1			1
	美容二1		2		2
	美容三1		1		1
	美容四1		2		2
	美容技優二1		1		3
	老服一1		2		3
	老服二1		4		5
	老服三1		2		3
	老服四1		7		8
產慧智	智產一1	1	1		6

學院	班級	休學人數	在學人數	扣考達二一	扣考科目人次
	智產一2		2		2
	智產二1		4	1	6
	智產二2		3		4
總計		36	274	27	558

三、預警作業程序：教務處篩選達預警條件的同學，同步通知學生、系辦及導師，除了請系辦安排學業輔導之外，首先請同學自我反思原因並於線上填寫問卷→請導師安排與學生晤談以瞭解學生狀況並給予關懷→導師線上填寫晤談後之問卷。導師問卷係為後續轉介與統計之依據；而學生問卷則用於原因分析，兩者都至關重要，本學期相關統計如第四點所述，提供老師們參考。

四、本(113上)學期之期中預警已完成，相關統計如下：

(一)預警數據統計

本次預警學生人數計1,929人(預警率17.77%)，導師完成晤談表(問卷)填寫計1,785份(填寫率92.53%)，有晤談學生人數計1,756人(晤談率91.03%)，需轉介至各單位輔導人數計76人，詳細相關數據整理如下所示。

表1：晤談及轉銜人數統計

系別	預警人數合計	晤談問卷填寫人數 B=C+	晤談問卷填寫率%	實際晤談人數	無法晤談人數 【註1】	實際晤談率%	導師自選	轉介各單位人數統計(含導師自選)						
	A	D	(B/A)	C	D	(C/A)	教務處	各系系辦	生活輔導組	諮商輔導組	國際事務處	語言中心	轉介輔導人數總計 【註2】	
國際貿易與經營系	123	117	95.12	112	5	91.06		2	5	2	1	3		6
會計資訊系	259	248	95.75	246	2	94.98		1	22	2				23
保險金融管理系	277	277	100.00	275	2	99.28		2	1	1				2
企業管理系	117	72	61.54	71	1	60.68		1	4	1				4
財政稅務系	9	9	100.00	9	-	100.00								
財務金融系	34	33	97.06	32	1	94.12		1	1	1				1
休閒事業經營系	24	23	95.83	23	-	95.83						1		1
應用統計系	19	19	100.00	19	-	100.00								
商業設計系	9	5	55.56	5	-	55.56						2		2
多媒體設計系	14	13	92.86	12	1	85.71		1	1	1		3		4
室內設計系	3	3	100.00	2	1	66.67		1	1	1		1		1
創意商品設計系	16	11	68.75	11	-	68.75								
資訊管理系	141	123	87.23	120	3	85.11	7	1	2	1	2	1		3
資訊工程系	235	207	88.09	204	3	86.81		1	1	1	1			2
流通管理系	5	3	60.00	2	1	40.00		1	1	1		1		1
人工智慧應用工程 學士學位學程	36	36	100.00	35	1	97.22		1	1	1	1			2
應用英語系	82	63	76.83	60	3	73.17		2	2	3		1		3

系別	預警人數合計	晤談問卷填寫人數 B=C+	晤談問卷填寫率% (B/A)	實際晤談人數 C	無法晤談人數【註1】 D	實際晤談率% (C/A)	導師自選	轉介各單位人數統計(含導師自選)						
	A	D	(B/A)	C	D	(C/A)	教務處	各系辦	生活輔導組	諮商輔導組	國際事務處	語言中心	轉介輔導總計【註2】	
應用日語系	131	128	97.71	125	3	95.42		3	5	3	2		7	
應用中文系	39	39	100.00	39	-	100.00			3			1	3	
語文學院_應用資訊日語技優專班	7	7	100.00	7	-	100.00								
護理系	157	157	100.00	156	1	99.36			6	1	2	1	9	
美容系	5	5	100.00	5	-	100.00								
老人服務事業管理系	35	35	100.00	35	-	100.00					1		1	
商業經營系	1	1	100.00	1	-	100.00								
智慧生產工程系	151	151	100.00	150	1	99.34		1			1		1	
全校	1,929	1,785	92.53	1,756	29	91.03	7	19	56	20	13	12	76	

註1 導師於晤談表上註明該學生因失聯或拒絕等因素，致無法進行晤談之人數統計。

註2 為實際轉銜人數，若學生轉銜2個單位以上，僅計算1次。

表2：各學制預警率

系別	本學期學生人數(A)				列計本次預警人數(B)				預警率%(B/A)			
	二技	四技	五專	小計	二技	四技	五專	小計	二技	四技	五專	小計
國際貿易與經營系	79	377	252	708	4	59	60	123	5.06	15.65	23.81	17.37
會計資訊系	80	344	391	815	7	102	150	259	8.75	29.65	38.36	31.78
保險金融管理系	76	354	425	855	7	107	163	277	9.21	30.23	38.35	32.40
企業管理系	77	308	451	836	-	20	97	117	0.00	6.49	21.51	14.00
財政稅務系		350		350		9		9		2.57		2.57
財務金融系		349		349		34		34		9.74		9.74
休閒事業經營系		156		156		24		24		15.38		15.38
應用統計系		178		178		19		19		10.67		10.67
商業設計系	67	215		282	-	9		9	0.00	4.19		3.19
多媒體設計系		220		220		14		14		6.36		6.36
室內設計系		187		187		3		3		1.60		1.60
創意商品設計系	78		235	313	2		14	16	2.56		5.96	5.11
資訊管理系	169	248	440	857	1	37	103	141	0.59	14.92	23.41	16.45
資訊工程系	97	387	474	958	8	96	131	235	8.25	24.81	27.64	24.53
流通管理系	82	185		267	1	4		5	1.22	2.16		1.87
人工智慧應用工程學士學位學程		162		162		36		36		22.22		22.22
應用英語系	68	175	255	498	5	24	53	82	7.35	13.71	20.78	16.47
應用日語系	68	196	262	526	15	37	79	131	22.06	18.88	30.15	24.90
應用中文系		241		241		39		39		16.18		16.18
語文學院_應用資訊		61		61		7		7		11.48		11.48

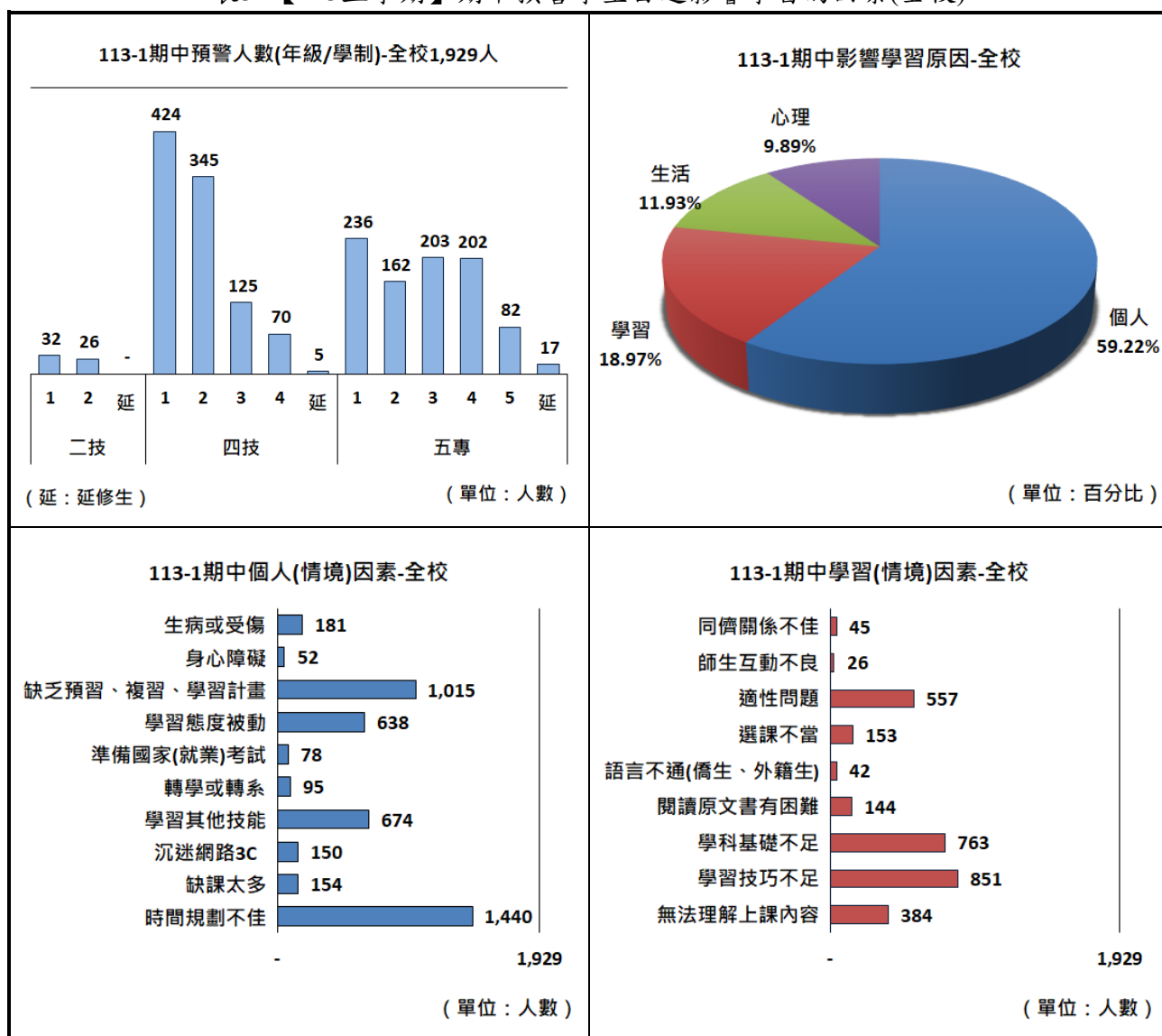
系別	本學期學生人數(A)				列計本次預警人數(B)				預警率%(B/A)			
	二技	四技	五專	小計	二技	四技	五專	小計	二技	四技	五專	小計
日語技優領航專班												
護理系	150	436	529	1,115	-	105	52	157	0.00	24.08	9.83	14.08
美容系	72	247		319	-	5		5	0.00	2.02		1.57
老人服務事業管理系	77	167		244	7	28		35	9.09	16.77		14.34
商業經營系	59			59	1			1	1.69			1.69
智慧生產工程系		299		299		151		151		50.50		50.50
總計	1,299	5,842	3,714	10,855	58	969	902	1,929	4.46	16.59	24.29	17.77

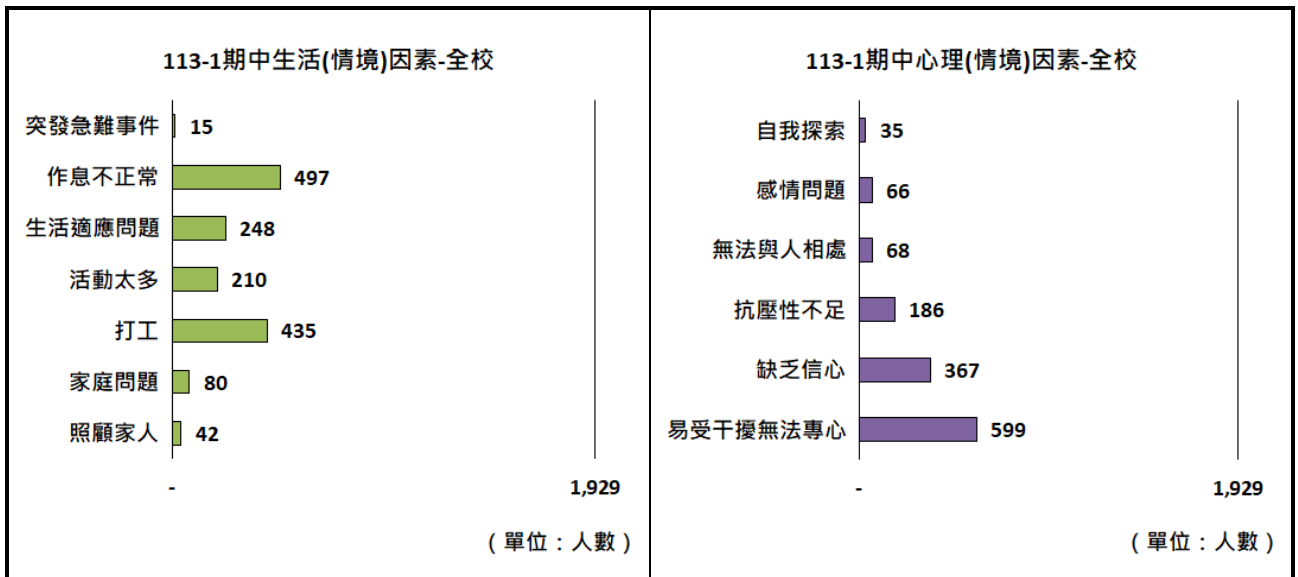
註1 本學期學生人數資料來源：全國技專校院校務基本資料庫。

註2 五專一至三年級期中預警條件於112學年度第1學期教學品保會議通過變更為5科並自(112-1)學期開始實施。

(二)學生問卷學習落後因素統計

表3：【113上學期】期中預警學生自述影響學習的因素(全校)





國際事務處業務報告

【國際暨兩岸合作組】

一 境外生招生業務

1. 108-113 學年度僑外生在學生人數統計：

108學年度		109學年度		110學年度		111學年度		112學年度		113學年度	
僑生	外生	僑生	外生	僑生	外生	僑生	外生	僑生	外生	僑生	外生
123	7	144	15	204	22	227	24	242	24	255	35
130		159		226		251		266		290	

2. 110-114 學年度僑外生招生名額 (各外加 10%)、錄取及註冊統計：

	110 學年度		111 學年度		112 學年度		113 學年度		114 學年度	
	僑生	外生	僑生	外生	僑生	外生	僑生	外生	僑生	外生
招生名額	195	202	200	202	201	207	200	209	204	210
錄取人數	140	30	113	18	102	15	118	35		
註冊人數	80	11	77	3	69	8	68	18		

3. 114 學年度僑外生招生作業：

- (1) 本校 114 學年度僑外生申請入學第 1 階段報名至 12 月 30 日；114 年 4 月底將開始第 2 階段報名。
- (2) 有關「資訊工程系重點產業領域碩士班」及商學院「智慧營運與經營管理外國學生碩士專班」此 2 個全英語授課外國學生碩士班，敬請全校老師協助宣傳。

一 境外生輔導

事項(單位若未註記則為人數)	9 月	10 月	11 月	12 月
休、復、退、畢通報	4	5	1	0
申辦健保卡	1	0	0	1
僑外生健保費繳費	65	3	4	0
僑生傷病醫療保險理賠申請	1	0	3	1
三商美邦團體外國學生健康保險理賠	0	1	0	1
申辦僑生健保減免資格	4	0	2	0
申辦工作證	83	54	20	5
申辦僑委會 i 僑卡	0	22	0	2
僑委會僑生學習扶助金核銷	4	7	9	-
校外相關訊息公告轉知(則數)	62	88	84	36
僑外生入學諮詢訊息(接收/傳送訊息數)	174/153	106/90	19/15	19/12
國際處 HOTLINE 訊息(接收/傳送訊息數)	5,477/4,368	2,275/2,449	1,856/2,177	875/1,141

一、各系僑外生人數

學院	學系	113				合計
		僑生	港澳生	外國學生	陸生	
商學院	國貿系	30	1	5		36
	會資系	3		1		4
	保金系		1			1
	企管系	20	1	2		23
	財稅系			1		1

	財金系	4		1		5
	應統系		1			1
	休閒系	16	2	2		20
	iOMBA			4		4
	小計	73	6	16	0	95
設計學院	商設系	24	5	1		30
	多媒系	26	8	1	1	36
	室設系	12	6	2		20
	品設系		1			1
	小計	62	20	4	1	87
資訊流通學院	資管系	13	3			16
	資工系	33	7	1	1	42
	流管系	6	1	2		9
	AI 學程					0
	小計	52	11	3	1	67
語文學院	應日系	6	5	2		13
	應英系	6	1	1		8
	應中系	7	1	7		15
	小計	19	7	10	0	36
中護健康學院	護理系	1				1
	美容系	1				1
	老服系	1	1	2		4
	小計	3	1	2	0	6
智慧產業學院	商經系					0
	智產系	1				1
	小計	1	0	0	0	1
總計		210	45	35	2	292

二、華語課程各班修課人數

學年度	課程	上課時間	修課人數
113-1	實用華語中級（一）	星期二第 9、10 節	40 人
113-1	僑外生國文專班（一）	星期三第 10、11 節	31 人
			44 人
113-1	國文輔導	星期四第 9、10 節	10 人

三、獲得各類校內外獎助學金人數及金額

單位	名稱	獲獎人數	內容
教育部	113 學年度清寒僑生助學金	38 人	每人每月 3,000 元 (補助 12 個月)
教育部	臺灣獎學金	1 人	補助每學期學雜費 4 萬元 生活津貼每月新臺幣 1.5 萬元
教育部	研究所優秀僑生獎學金	1 人	每月補助新臺幣 1 萬元

			(補助 6 個月)
校內獎助金	外國學生獎助金	5 人	全額減免學雜費
		20 人	半額減免學雜費
僑務委員會	傑出僑生獎學金	3 人	獎學金 2 萬元及獎狀一紙
	學行優良僑生獎學金	15 人	獎學金 6,000 元及獎狀一紙
華僑協會總會	113 學年度大學僑生獎助學金暨助學金	1 人	獎學金 1 萬元
		1 人	助學金 5,000 元
財團法人僑聯文教基金會	113 學年度僑生獎學金	尚未公布	獎學金 5,000 元及獎狀一紙

四、境外生活動辦理:

活動日期	活動名稱	參加人數
113.09.27	境外生迎新烤肉趣	40 人
113.10.04	與台中一中生物研究社合辦大手牽小手計畫 療癒盆栽製作	5 人
113.10.18	與台中一中桌遊卡牌研究社合辦大手牽小手計畫 桌遊遊戲交流	5 人
113.10.18	113 學年度中央有關機關聯合訪視僑外生活動(中區)	10 人
113.11.22	氣球魔法學堂：境外生專屬場	55 人
113.12.09	中部大學僑生專題演講座談會	67 人
113.12.13	境外生冬至暖心體驗：湯圓與布紅包手作會	活動 1: 54 人 活動 2: 41 人
113.12.26	期末學業關懷活動	報名中
113.12.27	甜蜜耶誕·棉雪奇緣活動	35 人
113.12.30	僑生幹部及各國代表期末座談會	9 人

五、春節期間(2025/01/24~2025/02/02)留宿人數，請各位導師多加留意並給予關懷

學院	學系	113		
		僑外生	交換生	合計
商學院	國貿系	6		6
	會資系	1		1
	企管系	5		5
	財金系	1		1
	休閒系	2		2
	小計	15		15
設計學院	商設系	6		6
	多媒系	2		2
	室設系	2		2
	小計	10		10
資訊流通學院	資管系	2		2
	資工系	12		12
	流管系	1		1

	小計	15		15
語文學院	應日系	1	1	1
	應英系	1		1
	應中系	2		2
	小計	4	1	5
總計		44	1	45

六、近來媒體報導，詐騙集團利用社群軟體偽裝金融機構官方帳號，誘騙僑生匯款，為避免僑生受騙，請導師加強僑生法治觀念宣導，避免財產損失。

不要被騙啦!!!

詐騙手法五花八門, 剖析結果都一樣
多一分預防就少一分風險

常見詐騙行為類型

- 假冒政府或民間單位(人員)類**
 - A. 假冒公務機關電話通知領取文件、欠款、涉案或其他情事
 - B. 假冒國外大學在台開班或遊學詐欺
 - C. 假冒學校獎學金發放
- 退(繳)稅(費)類**
 - A. 綜合所得稅退稅詐騙
 - B. 假退水費詐騙
 - C. 機車停車費詐欺
 - D. 以銀行語音催繳帳款
 - E. 假冒電信公司名義催繳電話費或退還行動電話保證金詐騙
 - F. 假郵件招領
- 網路、婚姻、交友類**
 - A. 網路交友詐欺、色情廣告詐騙
- 網路買賣類**
 - A. 網路信用卡詐欺
 - B. 網路銀行轉帳詐欺
 - C. 網路假貨騙售詐欺
 - D. 網路購物詐欺
- 徵才詐欺類**
 - A. 誇大不實求職廣告
 - B. 要求繳交保證金或其他費用
 - C. 扣留證照

預防方法

謹記3C原則

Calm down 保持冷靜

天下沒有白吃的午餐! 不要讓你的貪念和恐懼心理被歹徒所利用, 當遇到疑似詐騙時, 應屏除貪念保持冷靜。

Check it out 小心查證

任何匯款轉帳、變更帳號、密碼等訊息, 都有可能是詐騙! 應盡速與家人或相關機關查詢, 小心查證以免受騙

Call 165 有問題就打165

發生問題隨時求助! 刑事警察局「165」反詐騙專線電話, 隨時有專員協助服務。

如果真的要被騙了怎麼辦?

備妥受騙相關資料後, 向當地警察局報案, 或可上網至內政部警政署網站報案, 也可以於此查詢案件處理狀況。

中華民國僑務委員會

反詐騙相關資訊

查件詐騙案例犯罪手法及預防方式 法務部網站(<https://www.moj.gov.tw/>)
犯罪預防資訊 內政部警政署刑事警察局網站(<https://www.cib.gov.tw/>)

Don't be fooled !!!

Fraud comes in different forms
but the analysis results are the same
More prevention means lower risks

Common patterns of fraud

- Posing as government or private institution (personnel)**
 - A. Posing as public service institution notice for collecting documents, outstanding payment, involvement in legal case, or other matters
 - B. Posing as foreign university in opening courses in Taiwan or study abroad fraud
 - C. Posing as a school for scholarship grants
- Tax (fee) refund (payment)**
 - A. Consolidated income tax refund fraud
 - B. Water charge refund fraud
 - C. Motorcycle parking fee scams
 - D. Bank audio payment notice
 - E. Posing as a telecommunications company to request phone bill payment or return of mobile phone guarantee deposit
 - F. Fake mail collection notice
- Online marriage and dating**
 - A. Online dating scams and pornographic ad fraud
- Online transactions**
 - A. Online credit card scams
 - B. Online banking remittance scams
 - C. Online fake product sales scams
 - D. Online shopping scams
- Employment scams**
 - A. Exaggerated and false employment ads
 - B. Request for payment of guarantee deposit or other fees
 - C. Retention of licenses

Prevention methods:

Remember the 3C principles

Calm down

There is no such thing as a free lunch. Do not let the fraudsters use your greed and fear against you. When you encounter a case of suspected fraud, let go of your greed and calm down.

Check it out

Any remittance, account change, or password information may be a fraud. Call your family or related authorities for inquiries. Verify facts carefully to prevent fraud.

Call 165

If you have a question, call for help! Call the 165 anti-fraud hotline of the Criminal Investigation Bureau. Specialists provide services around the clock.

What happens if I fell for it?

Prepare related information of the fraud and report to the local police department. You can also report a case and inquire case processing status on the website of the National Police Agency, Ministry of the Interior.

中華民國僑務委員會

Fraud prevention information

Fraud prevention information
Website of the Ministry of Justice
(<https://www.moj.gov.tw/>)

Crime Prevention Guidelines
Website of the Criminal Investigation Bureau,
National Police Agency, Ministry of the Interior
(<https://www.cib.gov.tw/>)

七、期間若僑外生遭遇危險、意外或緊急事件，可運用本校校安中心、僑務委員會及國際處 HOTLINE 請求支援協助

- 校安中心服務電話(24小時值勤)：04-2219-5999
- 僑務委員會 24小時全天候緊急聯絡電話：0910-152-035
- 國際處 HOTLINE ID：@758atxty

緊急事件通報



【國際暨兩岸合作組】

1. 辦理交換生業務：

(1) 本校選派赴國外地區交換生

學期	學校名稱	交換生	備註/時程
113-1	日本札幌大學	應中系 趙○兒	2024 年 9 月至 2025 年 3 月
	韓國全北大學	室設系 許○禎	2024 年 9 月至 2025 年 8 月
	韓國三育大學	應英科 張○莛	2024 年 9 月至 2025 年 2 月

下學期預計選派名單如下：

學期	學校名稱	交換生	備註/時程
113-2	日本札幌市立大學	多媒系 鄭○婕	2025 年 4 月至 2026 年 3 月
		室設系 陳○妤	
	日本青森中央學院大學	應日系研究所 顏○軒	2025 年 4 月至 2025 年 9 月
	韓國全北大學	護理系 林○儒	2025 年 2 月至 2025 年 8 月
		商經系 黃○蘋	2025 年 2 月至 2025 年 8 月
		應中系 廖○諺	2025 年 2 月至 2026 年 1 月
		應英系 李○豪	2025 年 2 月至 2026 年 1 月

		資工系陳○儀	2025年2月至2026年1月
	韓國三育大學	應中系謝○媽	2025年2月至2025年8月
		流管系李○禎	2025年2月至2026年1月
		資訊應用菁英班 粘○勻	2025年2月至2026年1月

(2) 國外地區姐妹校選派至本校短期研修生

學期	姐妹學校名稱	系所/交換生	備註/時程
113-1	日本島根縣立大學	應日系-衫谷○○	2024年9月至2025年1月
		應日系-石堂○○	2024年9月至2025年6月

下學期預計選派至本校短期研修生名單如下：

學期	姐妹學校名稱	系所/交換生	備註/時程
113-2	日本島根縣立大學	申請薦送中	2025年2月至2026年1月

2. 辦理教育部學海計畫(學海飛颺、學海惜珠、學海築夢、新南向學海築夢)

- (1) 113年12月25日於第三會議室辦理114年度教育部學海計畫校內說明會。
- (2) 114年度教育部學海計畫即將開始申請，請有意願申請的師長及同學可至國際處「學海計畫專區」下載相關資料以進行申請。

114年度教育部選送優秀學生赴國外研修/專業實習「學海系列計畫」

校內申請作業公告

114年度教育部選送優秀學生赴國外研修/專業實習「學海系列計畫」

校內申請作業公告

- 一、 海外研修-「學海飛颺計畫」、「學海惜珠計畫(限中低收入戶)」，研修學校不包括大陸、港澳地區，申請者需經過所屬系所學院核章後，再行送件，方完成校內申請程序。

日期	內容	負責單位/辦理地點
113/12/25	飛颺/惜珠計畫校內說明會議	資訊大樓第三會議室
114/01/02~02/28	學院/系所甄選/審查作業	薦送學院/系所
114/03/04 前	學生書面相關資料繳交/	國際事務處

	收件截止	
114/03/05~03/28	校內審查，核報教育部提出申請	國際事務處
114/05/31	教育部公告核定結果	國際事務處

二、海外專業實習-「學海築夢計畫」、「新南向學海築夢計畫」以子計畫主持人方式提出申請，實習地點不包括大陸、港澳地區，實習內容非渡假打工、非見習，需與專業課程相符合，請計畫申請人多加留意。子計畫申請人需經過所屬系所學院核章後，再行送件。

日期	內容	負責單位/辦理地點
114/12/25	築夢計畫校內說明會議	資訊大樓第三會議室
114/01/02~01/31	子計畫申請人請提①計畫申請表(紙本)及②計畫主持人聲明書(紙本)向國際處申請學海築夢計畫帳號。	學院/子計畫申請人
114/02/06 前	寄送帳號至計畫主持人信箱 (收到帳號即可進教育部平台線上填寫計畫書)	國際事務處/ 子計畫申請人
114/02/28 前	學院/系所甄選/審查作業/ 獲薦送子計畫申請人將計畫資料送交國際事務處(含 word 電子檔)	薦送學院/ 國際事務處
114/03/04 前	書面相關資料繳交/ 收件截止	國際事務處
114/03/05~03/28	校內審查，核報教育部提出申請	國際事務處
114/05/31	教育部公告核定結果	國際事務處

備註:申請學海系列計畫學生，需配合所屬系所計畫申請教師之作業時程

※有關 114 年度教育部「學海系列計畫」校內申請作業期限截止後，逾期不候。

3.辦理推展國際觀及其他活動

(1) 寒假海外文化體驗活動：

日期	姐妹學校名稱	參與學生數	科系
114.02.03 至 114.02.14	韓國全北大學	4 位	財稅系*2、財金系*1、護理系*1

【兩岸學生交流組】

1. 依據教育部 112 年 5 月 30 日臺教文(二)字第 1122501861 號函辦理：自 108 年 12 月 1 日起以學校名義與大陸地區進行學生教育交流活動，包含體驗學習、實習、志工服務、訪問研習、姊妹校交流、教育專題訪問交流、學生交流及其他與陸交流活動，需至「教育交流活動」登錄，敬請各系教師於活動前 1 個月通報國際處協助辦理登錄作業。

2. 交換生現況：

(1) 本校選派赴大陸地區交換生

學期	學校名稱	交換生	備註/時程
113-1	上海戲劇學院	多媒系 林○馨 應英系 向○	2024 年 9 月~2025 年 1 月
113-2	蘇州大學	商經系 林○余	2025 年 2 月~2025 年 7 月
	寧波大學	流管系 陳○語	2025 年 2 月~2025 年 7 月
	上海戲劇學院	企管系 謝○甄	2025 年 2 月~2025 年 7 月

(2) 大陸地區姐妹校選派赴本校短期研修生

學期	姐妹學校名稱	系所/交換生	備註/時程
113-1	上海戲劇學院	多媒系-喬○飛 商設系-紀○孜	2024 年 9 月~2025 年 1 月
113-2	上海戲劇學院	多媒系-劉○彤 多媒系-劉○	2025 年 2 月~2025 年 7 月

3. 寒假中國大陸營隊活動

日期	大陸學校名稱	參與學生數	科系
114.01.13 至 114.01.19	西安建築科技大學	14 位	美容系*2、商設系*6、品設系*6

職涯及諮商輔導中心業務報告

(一) 諮商輔導組

➤ 學生諮商輔導業務

發展性輔導

1. 導師知能研習：辦理相關研習提升導師輔導知能，增進對學生心理相關議題理解與運用。113-1 共辦理 1 場次/26 人次

日期	活動主題	參與人數
113/11/27(三)	「看見彩虹」新世代多元性別於師生輔導	26
總計		1 場/26 人次

2. 輔導股長培訓：建立諮輔組與學生之間之橋樑，配合推廣諮輔組辦理之各項心理健康活動，並參與培訓，成為班上心理健康的守護者。113-1 共辦理 7 場次/487 人次

輔導股長培訓活動			
日期	活動主題	參與人數	
幹部訓練	114/09/11(三)	輔導股長幹部訓練(三民)	100
	114/09/11(三)	輔導股長幹部訓練(民生)	36
	114/09/12(四)	輔導股長幹部訓練(三民)	111
培訓講座	114/10/02(三)	自殺防治守門人	124
	114/10/03(四)	性別有“是”嗎？— 談談關係中的界限與自主同意權	50
	114/12/11(三)	如何應對手機誘惑— 讓你的休息不再變成“無所事事”	66
	114/12/26(四)	數位性暴力— 金錢、性愛誘惑的網路陷阱	25
總計:3 場幹部訓練、4 場培訓講座		7 場/512 人次	

3. 學期中製作班級心理衛生文宣，請輔導股長轉發，12 月發送《讓過去的能量，成為未來的燃料》文章，透過輔導股長轉發協助學生回顧與展望新的一年。

4. 諮輔志工服務：參與輔導培訓、自我探索、性別平等與生命教育等課程，促進團員持續自我充實與提升服務效能，將助人技巧運用於生活日常，成為學校與同學間之溝通橋樑。113-1 共辦理 23 場次/169 人次

日期	活動主題	參與人次
113/09/25	小天使期初聚會	22
113/10/22-12/03 (每週二)	【情人 or 陌生人】網路交友情緒調適團體	42
113/10/16-11/27 (每週三)	【無憂無慮】告別容貌焦慮接納真實自我團體	47
113/10/24 至 12/19	班級輔導隨班協助(共 18 場次)	26
113/11/19-11/22	主題輔導週擺攤活動	32
113/12/24(二)	113-1 小天使期末聚會	32

總計	23 場/201 人次
----	-------------

5. 於每學期初提供全校班級申請，透過多元主題的講座參與、影片賞析、牌卡桌遊等班級輔導，促進班級同學心理健康知能。本學期 A、B 系列班輔講座及職涯主題講座，總計辦理 18 場次，共 1,333 人次參與。

(1)心理衛生推廣活動-A 系列 探索聚焦再定位—走出生涯之路系列講座				
場次	日期	講座主題	參與班級	人數
1	113/10/24(四)	決定生命中的轉捩點：如何自我探索和發現自己的願望	資工四甲 英三 1	33
2	113/10/17(四)	從外商零售部門經理到獵頭顧問的生涯挑戰	會資一 1	31
3	113/10/09(三)	從公務人員到財富自由工作者的轉職人生	會資一 1 會資三甲	60
4	113/10/16(三)	商管人的挑戰與機會	企管一 1	35
5	113/10/17(四)	喬出好人生：協調對生涯的重要性	資管二甲 英語-1	86
6	113/10/21(一)	職場軟實力-人脈經營與職場溝通	應英 2-1 英語二 2 夜商設三 1	44
7	113/10/23(三)	尋找生命的火花	保金三乙 保金一 2	76
8	113/10/24(四)	生涯收納魔法：歸零統整再出發	應中三 1 資工一 2	52
9	113/10/9(三)	國家考試講座-認識及如何準備國家考試	會資一乙	73
10	113/10/23(三)	金融證照與職涯發展	保金三 1 企管一 1	105
總計				10 場/595 人次
(2)班級輔導-B 系列 灌溉心靈綠洲				
場次	日期	班輔主題	參與班級	人數
1	113/11/21(四)	關係裡的自主與親密	資應三甲 資應二甲	89

2	113/11/28(四)	配對後的故事怎麼寫	資管一甲 日語一甲	93
3	113/12/04(三)	駕馭壓力，生活不再芭比Q了	老服四1 企業管理二甲	85
4	113/12/04(三)	給不小心就太焦慮的你	保金三乙 流管三1 保金一	83
5	113/12/05(四)	當我們無法繼續愛著走	資管二甲 日語四甲 應日二1	133
6	113/12/11(三)	從依賴到成癮：網路世界的隱形殺手	老服四1 保金二甲	67
7	113/12/12(四)	和人變得更親密的方法	資管三甲 商業設計三A 資管一甲	98
8	113/12/19(四)	情緒是與生俱來的藝術品	英語-1 應日二甲	尚未辦理 預估 90
總計				8場/738人次

6. 113-1 新生普測及高關懷學生追蹤：

- (1) 9/4(三)、9/5(四)、9/6(六)：搭配新生訓練，針對日間部及進修部學生進行心理健康關懷量表普測，共篩出 873 位高關懷學生，最優先關懷群有 497 位，佔新生總數 11%。
- (2) 9/16(一)-9/20(五)：通知新生導師高關懷學生名單，供導師關懷參考。
- (3) 9/9(一)-11/15(五)：開學第一週到期中考後一週為篩選後高關懷學生追蹤關懷期間，由專、兼任心理師及實習心理師共同聯繫關懷高關懷新生。
- (4) 11/18(一)-11/22(五)：通知新生導師高關懷追蹤結果，請導師持續關注。

7. 113-1 職涯輔導知能研習規劃：職涯及諮商輔導中心，113-1 學期共規劃 6 場次職涯輔導研習，規劃評估晤談技巧、求職技巧以及產業趨勢等輔導主題，期增進本校教師多元職涯輔導知能。113-1 學期間場次資訊如下：

場次	日期	地點	講座名稱	參與人次
1	113/8/21(三)	台灣穀堡/ N 型未來學院	產業轉型與青年職涯發展資源認識 參訪活動	42
2	113/09/03(二)	行政大樓 3F 第一會議室	113-1 職涯輔導老師督導會議暨職 輔教材專題研習	27
3	113/10/9(三)	行政大樓 3F 第一會議室	決策規劃與求職技巧	38

4	113/10/24(四)	行政大樓 3F 第一會議室	職涯探索工具運用-探索興趣、釐清價值理念與放大天賦能力	39
5	113/11/12(二)	昌明樓 4201 教室	求職平台職涯評估工具介紹與應用	25
6	113/11/12(二)	昌明樓 4201 教室	助人技巧在職涯輔導中的運用	29
總計				6 場/1,281 人次

8. 113-1 職涯輔導老師諮詢會談共計 256 人次的學生參與、總會談時數達 181.5 小時。
9. 113-1 網路成癮主題輔導週活動規劃與辦理：113/11/19(二)至 113/11/22 (五)以闖關形式的攤位活動體驗讓參與者瞭解什麼是網路成癮、相關迷思與成癮指標，另設計關卡活動增進參與者的社交互動，減少手機使用。113/11/27(三)、113/12/04(三)各辦理一場運動課程，旨在讓參與者放下手機、關注自身身體狀態，由運動過程中獲得正向感受，場次資訊如下：

場次	日期	地點	講座名稱	參與人次
1	113/11/19(二)- 113/11/22 (五)	中正大樓 一樓穿堂	連結非連線：從螢幕到真實 擺攤體驗活動	306
2	113/11/27(三)	資訊大樓 2901 第一運律教室	動則得 JOY- 皮拉提斯與陰陽平衡瑜珈	24
3	113/12/04(三)	資訊大樓 2901 第一運律教室	動則得 JOY- 肌力與身體協調	19
總計				3 場/349 人次

介入性輔導

- 兼任專業輔導人員聘用：除校內既有專任專業輔導人員外，本校每學期亦聘請兼任專業輔導人員，以支援及提升本校個別諮商服務量能，113-1 共聘用 17 位兼任諮商心理師、1 位臨床心理師，值班時數共計 1,188 小時。
- 個別諮商輔導：促進學生自我了解，發掘內在的力量，進而找到改變的方向。本學期自 113/8/1 起，統計截至 113/12/13 止，共計個別諮商有 1,009 人次。

(1) 各學院 個別諮商個案人次統計表	
學院	人次
中護健康學院	136
中護健康學院(進修部)	18
商學院	273
商學院(進修部)	78
設計學院	95
設計學院(進修部)	14

(1) 各學院 個別諮商個案人次統計表	
智慧產業學院	9
智慧產業學院(進修部)	5
資訊與流通學院	212
資訊與流通學院(進修部)	20
語文學院	109
語文學院(進修部)	31
空中學院	6
其他	3
總計	共 <u>1,009</u> 人次

(2) 學生個別諮商主要議題 個案人次統計表	
諮商議題	人次
A.職涯發展	102
B.學業問題	77
C.人際關係	139
D.感情問題	74
E.家庭關係	113
F.生理健康	16
G.自我探索	95
H.生活適應	72
I.情緒困擾	264
J.精神症狀	40
K.施測與解釋	1
L.LGBT	1
其他	11
總計	共 <u>1,005</u> 人次

3. 轉銜輔導：協助學生在不同學習階段順利過渡，確保學生適應新環境。本學期自 113/8/1 起，統計截止至 113/12/11 止，共計轉入學生 20 名，轉出學生 1 名，結案學生 3 名，共計 24 名。

處遇性輔導

校安通報處理：針對需要校安通報之個案，透過各院系個案管理師，與系科、導師及外部資源，擬定輔導策略，建構關懷網絡及支持系統。113-1 共計通報 23 人次

113-1 校安通報種類分佈			
自我傷害	性別平等	家庭暴力	其他
12	8	1	2
共計 23 人次			

原住民族學生輔導

- 生活輔導：透過辦理活動提升本校原住民族學生校園生活適應及推廣原住民族文化，建立友善校園學期聚會，辦理期間為每學期的學期初（2/22）及學期末（6/5），增進原住民族學生感情之交流以及關心學生課業學習與生活狀態，落實陪伴學生凝聚時光建立與學生的信任度，協助培養良好生活作息習慣。
- 辦理文化活動：根據過往辦理主題課程參與比例發現本校學生較有興趣參與手作之課程，故增加相關主題之課程，除此之外也辦理職涯相關的文化講座，邀請原住民族知識人才分享生命經驗與歷程。

日期	時間	活動	參與人次
113/07/04(四)	13:00-17:00	【Sa' atomo 來做陶】阿美族文化手作	23
113/09/05(四)	13:00-16:00	【hata la! 全民原教走訪校園!】 教職員生全民原教研習講堂暨原資中心輔導業務交流	45
113/09/13(五)	12:00-14:00	【原住民族學生勞工職災宣導】 feat. 臺中市政府勞工局	30
113/09/18(三)	17:30-19:30	【Laaljjs -柚想要團原】113-1 期初說明會 暨原資中心原民生期初聚會	31
113/10/05(六)	17:30-19:30	【賽德克學工作坊】文化概論工作坊	23
113/10/16(三)	17:00-19:30	【賽德克學工作坊】傳統古調樂舞傳唱	20
113/10/23(三)	17:00-19:30	【原民生期中聚會暨電影座談會-遠離祖靈的孩子】全民原教系列講堂	25
113/10/24(四)	17:00-19:30	【賽德克學工作坊】牛骨頸鍊手作	20
113/11/19(二)	17:00-19:30	【賽德克學工作坊】小米釀手作（一）	32
113/12/04(三)	17:00-19:30	【賽德克學工作坊】小米釀手作（二）	15
113/12/18(三)	17:30-19:30	【學長姐回娘家?!】113-1 原資中心原民生 期末聚會暨社團經營分享會	待辦理
總計			11 場/264 人次

- 部落參訪(11/16-17)：與本校 Laaljjs 拉阿利斯社(原民推廣社)幹部共同籌辦，以

服務營隊前往部落，直接實際到訪並服務部落才能夠更深入了解對於部落所面臨到的問題，抑或是真實地感受到原鄉的美，活動工作人員皆以社團人員出隊，不足人員則另外招募。

4. 學生參與：持續輔導與協助 Laaljis 拉阿利斯社(原民推廣社)社團營運及社團課程，課程內容主要由學生幹部主導，多以傳統歌謠傳唱、樂舞教學為主軸，預計規劃族群認識與介紹族群間的差異，期盼能透過同儕間互相影響、互相學習促進本校原住民族學生向心力及族群自我認同感，也藉由社課時段讓原住民族幹部們學習在人際上的團體互動以及面對事情的態度能更加有責任心，同時發現學生與學生之間更能互相拉攏情誼。
5. 跨校外單位合作：與其他有設置原住民族學生資源中心的學校結成夥伴關係，進行資源、活動、訊息等合作及交流，提升學生活動的參與度與增加活動的豐富度。增進本校 Laaljis 拉阿利斯社(原民推廣社)與他校社團合作的機會，辦理活動過程中，使 Laaljis 拉阿利斯社(原民推廣社)提升向心力，也能更了解社團組織營運及辦理活動經驗。

(二) 服務學習輔導組

服務學習、生命教育相關活動

1. 辦理「深化學習·關懷社會」講座：

- (1)第一場：9/27講題為「長期照護關懷」，由臺中醫院附設護理之家林亞陵督導主講，參加人數計39人。
- (2)第二場：9/27服學組與環安中心合辦，講題為「淨零綠生活」，由南屯樂齡學習中心陳韻彤講師主講，參加人數計111人。
- (3)第三場：10/4講題為「國際志工講座：友好台灣志工隊赴日經驗分享」，由本校應用日語系吳致秀老師主講，參加人數計97人。
- (4)第四場：10/11講題為「承重向前，勇者無懼」，由帕運健力選手、生命鬥士林亞璇小姐主講，參加人數計75人。

2. 辦理「世代共融·老少共學」活動，本學期合作機構計有7個，同學分組服務每人4-8小時，促進銀青代間交流：

- (1)傳愛新興據點：11/15與長輩互動你畫我猜、手作美勞。12/6進行「不老舵手，爺奶划船」活動，與長輩共同至湖心亭划船賞景。參加人數2場計125人。
- (2)惠華長青學堂：透過年輕人的陪伴，與長輩玩yoyo球，共同製作熱縮片、手工香皂等DIY互動，促進銀髮族五感的平衡與健康，參加人數計51人。
- (3)惠華日照中心：幫長者按摩及陪伴聊天，透過快手疊疊杯、扇子美勞等遊戲，促進長輩身心健康，與長輩建立良好互動，參加人數計48人。
- (4)城市之光日照中心：進行桌遊、著色美勞、滾球遊戲等，刺激長輩肢體動作及活化思考，參加人數計79人。
- (5)弘道老人福利協會：分組至弘道-不老餐館(舊市長官邸)協助餐點準備及環境整

- 理，進行可食植物地景種植服務，幫助銀髮就業者，參加人數計88人。
- (6)臺中醫院日照中心：關懷、陪伴長輩，並幫助長輩推輪椅散步，欣賞歌仔戲表演活動，參加人數計77人。
- (7)錦平社區發展協會：在社區志工帶領下，至土地公廟進行水官大帝誕辰祈福活動，同學動手製作傳統米食紅龜粿給社區民眾，體驗傳統文化精神與社區分享喜悅，參加人數計60人。
3. 10-12月招募學生辦理街頭募捐發票活動，計有6場，並讓學生排班至伊甸中區資源中心進行發票分類、整理、對獎，帶動學子一起做公益，幫助伊甸基金會，透過小小的一張發票，讓希望累積起來，幫助身心障礙者或弱勢家庭得到更多的社會福利服務，參加人數計256人。
4. 10-12月辦理「導盲關懷體驗」活動，計有4場，內容為無障礙生活關懷體驗，體會身障人士生活中的各種不便，增進同理心，以期提昇大專青年對於無障礙生活的重視，進而投入關懷身心障礙者之志願服務工作，參加人數計188人。
5. 11-12月辦理「點亮惠明『視』界」活動，計有4場，地點在惠明盲校，服務內容含關懷視障學生、協助社團卡拉OK大賽活動、進行環境清理、整理物資服務等，經由陪伴及協助讓愛在黑暗中發光，期在別人的需要上，看見自己的責任，參加人數計184人。
6. 推動「環境教育」主題活動：
- (1)第一場：9/13配合「2024世界環境清潔日」，鼓勵老師帶領同學參與(ONLINE WCD)數位大掃除，清除手機或平版的數位垃圾桶，共15班參與，總清除數位容量1595.7GB，養成良好習慣輕鬆省電，讓地球降溫，一同愛護環境，實踐多元服務學習教育，參加人數計770人。
- (2)第二場：9/19辦理「桌遊環“寶”趣」活動，與師大永續消費促進中心合作，申請及購買國人開發之「環寶」桌遊，帶領同學實際操作，從遊戲中推廣SDGs永續平衡概念，並設計學習單，期望同學建構環保知能成為永續發展志工，實踐多元服務學習教育，參加人數計70人。
- (3)第三場：9/27配合「2024世界環境清潔日」活動(第二場)，帶領同學淨校園、淨社區及鄰近錦平低碳生態公園環境清掃，希望以每一個小小的行動來推動正向的環境改變，攜手共進，共同創造一個更清潔、更永續的未來，參加人數計48人。
7. 推廣一日志工活動，讓全校師生報名參加：
- (1)第一場：10/7弘道老人福利基金會於臺中市政府舉辦「臺中市志工表揚活動」，由學生志工服務長者及支援活動，參加人數計40人。
- (2)第二場：10/18主題為「美麗環境·淨山守護」，招募師生動手參與一江橋旁淨山，記錄山林廢棄物，整理出一般垃圾96公斤、回收垃圾48公斤，總共144公斤的垃圾量，以行動落實愛護環境，參加人數計68人。

- (3)第三場：10/25主題為「美麗海洋·淨灘守護」，招募師生至台中大安龜殼生態公園海邊，撿拾海岸周邊廢棄物，整理出一般垃圾36公斤、回收垃圾13公斤，總共49公斤的垃圾量，以行動保護並珍愛臺灣環境，參加人數計67人。
- (4)第四場：11/10弘道老人福利基金會於東海大學舉辦「爺奶Color Walk肌不可失健走」活動，招募學生志工協助80歲以上亞健康長輩參與健走，參加人數計37人。
8. **推動「性別平等」主題活動**，本學期安排同學至女兒館服務，協助性別平權講座、館內行政服務等活動協助，進行女兒館推廣，也增加館內設施對年輕女孩的觸及性，參加人數計42人。
9. **發揮同儕力量的「大」同學精神**，透過志工活動，實踐多元服務學習教育：
- (1)10/4-12/27辦理「與圖書館有約」服務活動，同學分組至本校三民或民生校區圖書館，每人服務6小時，協助圖書分類、歸位、視聽影片點存等服務活動，共創友善校園環境，參加人數計52人。
- (2)11/15-12/13辦理「友善社區護環境」活動，計有3場，至一中商圈及錦平社區，清掃街道與社區居民互動，深獲里長、民眾鼓勵與肯定，讓學子齊力共創溫馨潔淨的社區環境，參加人數計136人。
- (3)12/13與台中市環保局合作辦理「清掃煙蒂，清淨社區」活動，結合本校學生、樂英里、錦平里社區民眾，打掃學校周遭社區，並加強煙蒂巡檢，也向學生宣導抽煙之危害，齊力潔淨市容，還給社區美好環境，展現團結協作的「大同學」精神，友愛鄰里，參加人數計83人。
- (4)預計1/14服學組與伊甸社會福利基金會合作辦理「志願服務-特殊教育訓練」(社會教育類)，以「關心身心障礙者與培養同理心」為主題，加深對其之理解，並提升服務他們的能力，期能以更具包容性和同理心的方式支持身心障礙朋友，並與其互動，發揮同儕關懷之技能，攜手共同營造友善與關愛的社會，全程參與完成訓練者，頒發「志願服務紀錄冊」。
10. 預計 12/26 辦理**生命關懷講座**，講題為「如果情緒是隻貓，你能不能好好照顧牠？」，由趙國容心理師主講，藉由對情緒的瞭解與自我覺察，引導參與者成為自己的心理教練，強化校園內自殺防治意識，增進師生共學的氛圍，建立正確的價值觀及人生觀，深耕多元生命教育和服務學習實踐精神。
11. **教育部補助辦理「114 年生命教育校園文化推廣與深耕計畫」**，核定總經費為 13 萬 6,495 元，教育部補助經費為 12 萬 2,845 元，補助比率為 90%，執行期程為 114.1.1-12.31，計畫名稱為「蔬福生活總動員」，期透過參與活動認識蔬食概念，增進飲食生活之選擇，進而達到認知調整、友善環境的目標。

特教新生個別化轉銜會議(ITP)及特殊教育個別化支持計畫(ISP)

1. 特教新生個別化轉銜計畫(ITP):

08/14-09/03與前端學校輔導人員、當年度新生及其家長進行個別化轉銜會議，確認

特教新生障礙概況及特殊需求(協助住宿申請、相關輔具申請、學習需求調整及導師聯繫等)，以利開學前提早媒合相關資源及服務，參與人數共計86人/16場。

2. 特教新生系科個別化支持計畫(ISP):

9/10與9/19與各系所之系助、系上教師與系主任有關特教學生個別障礙概況，媒合系所相關資源共同協助特教學生之就學適應，參與人數共計24人/2場。

3. 特教學生個別化支持計畫(ISP):

9/12-10/1召開「各學制特教學生ISP會議」，確認特教學生個別需求，橫向連結班級導師及系所資源，於學期中滾動調整相關支持性服務，落實特殊教育友善校園網絡，參與人數共計100人/8場。。

特殊教育相關支持性服務與例行性會議

1. 特教學生助理人員工作培訓會議:

09/23召開「113-1學期特教學生助理人員工作培訓會議」，特邀衛福部臺中醫院身心科章秉純醫師分享「認識情緒障礙特質與協助同學注意事項」，強化助理人員特教知能，有效能的協助特教同學提升在校生活學習之成就，參與人數共計30人/1場。

2. 特教學生交通費審查會議:

10/21召開「113-1學期特教學生交通費審查會議」，邀請中山醫輔具中心職能治療師協助評估肢障學生狀況，以利申請明年度特教學生交通費補助，參與人數共計7人/1場。。

3. 特教學生畢業轉銜會議:

11/27-12/08召開各學制「113-1學期特教學生畢業轉銜會議」，邀請臺中市勞工局職管員說明職業重建相關服務內容，提供本校特教學生畢業前後相關工作方面資訊，能尋求適當協助與獲得有效資源，參與人數共計61人/3場。

4. 特殊教育推行委員會會議:

11/06召開「113-1學期特殊教育推行委員會會議」，透過會議整合校內外資源，提供在校特殊教育學生相關支持服務，以達到推動本校特殊教育工作計畫，參與人數共計18人/1場。

5. 期末助理人員工作會議:

預計12/23召開「113-1學期期末助理人員工作會議」，邀請特教學生助理人員分享個人協助特教學生過程中是否遇到困境或有所成長之處，並提供特教學生在校生活與人際互動之觀察回饋。

特殊教育多元主題輔導活動

1. 職業輔導體驗活動:

11/24-12/05辦理各學制手作體驗活動，廣邀各職場領域之達人或創業者，分享不同領域之相關知識及所需具備之職能條件，藉由實作方式從中領會相關知能與職場體驗，提供特教學生多元視野，培養相關職業觀念，參與人數共計58人/3場。

2. 溝通表達團體課程:

10/24-11/21辦理溝通與情緒表達特教團體課程，邀請李亮慧心理師藉由成員的互動與練習活動，建立雙向的溝通模式，促進情緒察覺，增加學生面對情緒時的溝通能力並提升對情緒經驗的接納與認同，參與人數共計40人/4場。

3. 性別平等輔導活動:

11/20-11/21辦理特教學生性別平等輔導活動，透過桌遊的形式，帶領特教生探討對於性的發展、好奇、與疑惑，減少錯誤資訊帶來的傷害，並討論各種人際與愛戀情境中可能面臨的挑戰，以輕鬆自在的方式進行性別教育，陪伴特教生正向面對談性說愛，參與人數共計30人/2場。

4. 就業知能輔導講座:

11/21與臺中市政府勞工局合作延續辦理就業相關講座，為連結就業服務資源，本次主題為面試模擬暨履歷表撰寫，邀請專業講師引導特教學生分析檢核自身能力，學習如何在履歷與面試歷程中將優勢展現，並轉化身心障礙帶來的限制，提供適性就業轉銜與就業準備服務，參與人數共計20人/1場。

5. 歲末聖誕感恩活動:

12/12-12/19辦理聖誕感恩活動，為營造資源教室友善空間，邀請全體特教學生歡度聖誕佳節，連結特教學生同儕情誼及提升師生互動頻率，參與人數共計54人/3場。

(三) 實習與就業輔導組

興趣探索期

1. UCAN 就業職能診斷:

(1) 因四技一年級新生有必修之「學涯規劃課」，課中進行 UCAN 就業職能診斷，幫助學生瞭解職業興趣及職業能力現況；為同時協助二技與五專一年級新生職業探索，本學期安排心理師與社工師，針對二技與五專新生進行 UCAN 就業職能診斷，共計有 33 班完成施測，特此感謝導師們的協助安排。

(2) 施測成果統計與概況分析將公告於就輔組網站之 UCAN 年度資料庫中，供各系與導師們查閱。

2. 職涯諮詢服務：113(1)學生職涯諮詢統計至 113/12/10，執行職涯諮詢達 43 人次。申請路徑為「登入 Eportal/學生學習歷程(EP)跨平台整合系統/諮詢輔導」，為協助學生發展職涯藍圖，做好職涯規劃，由本校輔導人員社工師及心理師共同推動職涯一對一諮詢申請服務(主題含自我探索、UCAN 解析、職涯規劃、求職準備、面試技巧演練、履歷健診等項目)。

職涯養成期

1. EP(學生學習歷程)系統:

(1) 113(1)已辦理 6 場 EP 種子教育訓練：分別為日間部輔導股長三民校區 9/18(三)12:10-13:10、9/19(四)12:10-13:10；民生校區 9/20(五)12:10-13:10，進修部班代副班代 9/30(一)18:00-19:35 進行教育訓練，參與人數共計 374 人，平

均活動滿意度 100%。

(2) 全校 EP 系統使用率統計至截至 113/12/10 為 87.26%，已完成發信請託導師跟催與協助推動學生建置學生學習歷程檔案。

2. 職涯講座/工作坊：113(1)學期辦理 2 場次職涯講座，場次資訊請參閱下表。

日期	講座主題	講師	參與人次	滿意度
10/23(三) 15:20- 17:00	金融證照與職涯發展	測評認證事業總處 蔡本立 專案經理	105 人	100%
11/13(三) 15:20- 17:00	運用《能力亮點卡》探索 你的職涯價值(工作坊)	四季職涯發展學院 謝佳吟(莎賓) 講師	36 人	100%

3. 國家考試講座：113/10/9(三)舉辦國家考試講座，邀請考選部卓梨明研究委員講授認識及如何準備國家考試技巧，參加學生人數 74 人。

4. 113 年 10-11 月辦理 3 場企業說明會:113/10/30(三)泰森林有限公司、113/11/13(三)中投有線電視股份有限公司、113/11/14(四)老井美村餐飲有限公司。

職涯強化期

1. 教育部、勞動部計劃案執行相關：

(1) 高教深耕附錄 1：113 年度深耕學習輔導獎勵金已於 12/6 全部複審收件截止並執行完畢。目前正屬教育部 114 年度計畫審核期間，故校內獎勵金申請期程待計畫審查通過後會在本中心網頁公告，屆時須請班導師鼓勵符合申請資格之學生，踴躍參與。

(2) 113 學年度補助大專校院辦理就業學程計畫已開始執行(執行系科：國貿系、企管系、保金系、商設系及會資系)。

2. 業界導師輔導活動：113-1 學期共有 11 系科(所)申請辦理，聘用 16 位業界導師，辦理 16 場次業界導師輔導活動，共計 565 人次參與，平均滿意度 91%，帶領學生瞭解產業趨勢及就業市場，協助學生與產業接軌。截至 12/6 尚有 3 場次活動成果資料等待擲回，方能完成統計。

職涯接軌期

推動就業服務，促進大專青年就業：企業徵才訊息，請參閱本校實習與就業輔導組網頁→徵才資訊。

校安中心業務報告

114 年寒假期間學生活動安全注意事項

寒假將至，為維護學生健康及安全，各單位應利用各種宣導管道，就下列事項加強提醒安全預防工作，以避免學生涉足不良場所或從事無安全規劃之工作，肇生意外事件：

一、詐騙防制：

- (一)寒假期間應提醒勿點選不明簡訊網址，避免手機中毒被當成跳板而四處散發簡訊，使歹徒有機可乘。並建立安全使用智慧型手機的觀念，於使用網路聊天 APP(如 Line)時，請慎防及提高警覺，切勿洩漏帳號與密碼，被歹徒盜用後進行詐騙成為詐騙受害者。
- (二)歹徒常利用小額付費機制進行詐騙，甚至先開通被害人小額付費服務後再行騙代收認證簡訊。多一分謹慎就多一分保障，建議學生可向電信公司申請關閉手機小額付費功能，並且切勿代收簡訊。
- (三)近年來詐騙集團盜用帳號後假冒親友借錢案件也越來越多，呼籲學生應善用通訊軟體的安全設定，例如關閉「允許自其他裝置登入」功能，以降低被盜用機率；另學生或其家屬接到親友使用通訊軟體傳訊息借錢時，應當面或電話與對方聯絡，未確認真偽以前不可貿然匯款，以免上當。
- (四)學生在網路上從事各種活動務必提高警覺，小心求證仍為防詐之不二法門，應切記反詐騙 3 步驟：「保持冷靜」、「小心查證」、「立即報警或撥打 165 反詐騙諮詢專線」尋求協助。(相關資訊詳內政部警政署「165 全民防騙」網站公告資訊(網址 <https://165.npa.gov.tw/#/>)
- (五)日前大專校院學生遭到無卡分期詐騙引發社會各界關注。有心人士打著「零元手機，還賺五千」的口號，鼓吹青年學生高張力擴增貸款，綁定個人信用並簽定契約，惟一旦簽名就必須擔負責任。在幫別人衝業績的同時，自己卻面對貸款催帳。因此，請學生千萬別輕信低投資高報酬的資訊而思慮未周簽署合約。
- (六)為提升校園識詐宣導工作，教育部已建置「詐騙防制專區網站」(<https://reurl.cc/Adx93Q>)，即時更新最新詐騙防制相關訊息，請各單位加強宣導運用。

二、交通安全：

- (一)根據教育部校安中心的統計顯示，校外交通意外事故為學生意外傷亡的主要原因。寒假期間學生因為參加活動、打工兼職等因素，增加使用交通工具的機率，因此特別提醒學生騎乘機車、微型電動二輪車、自行車等一定要注意自身安全，駕駛期間應遵守交通規則，減速慢行，切勿酒後駕車、疲勞及危險駕駛，以策安全。
- (二)請鼓勵年滿 18 歲學生踴躍參與交通部機車駕訓補助計畫，透過正規的機車教育訓練，建立正確騎乘觀念，減少交通意外事故，並善用「機車危險感知教育平臺」，提升防禦駕駛能力，養成安全駕駛習慣。

(三)為維護學生於寒假從事校外教學活動安全，請各單位依據教育部 112 年 10 月 16 日臺教學(五)字第 1122805080A 號令修正「學校辦理校外教學活動租用車輛應行注意事項」辦理，相關大客車資訊可至交通部公路局網站監理服務查詢；另落實交通安全教育，請連結交通部道安委員會「168 交通安全入口網站」下載交通安全相關注意事項，供師生參考運用，以確保乘車及交通安全。

(四)請運用交通部交通安全教育守則及教育部編訂之「學校推動交通安全教育參考指引」加強宣導：

1. 自行車、機車與微型電動二輪車安全：駕駛機車及微型電動二輪車時，應依規定配戴合格之安全帽，另為保護學生騎駕自行車之安全，可鼓勵學生於駕騎該車時，配戴自行車安全帽。前開無論駕駛任一交通載具，於行進間勿以手持方式使用行動電話，保持車輛安全設備良好與完整，不可附載坐人、人車共道，請禮讓行人優先通行，依規定兩段式左(右)轉、行駛時，不得爭先、爭道、並行競駛或以其他危險方式駕駛，遵守行車秩序規範，大型車轉彎半徑大並有視覺死角，避免過於靠近行駛於大型車前或併行，以維護生命安全。
2. 行人道路安全：穿越道路時請遵守交通號誌指示或警察之指揮，不任意穿越車道、不滑手機過馬路、闖紅燈，不任意跨越護欄及安全島，不侵犯車輛通行的路權，穿著亮色及有反光的衣服、在安全路口通過道路、預留充足的時間，勿與沒耐性的駕駛人搶道。
3. 防範無照駕駛違規：依據道路交通管理處罰條例第 21 條第 1 項第 1 款規定，未領有駕駛執照駕駛小型車或機車，處新臺幣六千元以上一萬二千元以下罰鍰，並當場禁止駕駛；另未滿 18 歲的青少年無照駕駛時，除了應繳交罰鍰以外，青少年以及父母等法定代理人參加道路交通安全講習。提醒學生，在未合法考取駕照前應勿以身試法，鋌而走險，無照駕駛不僅違規觸法，更甚者可能傷及他人與自己身體或生命。

三、工讀安全：

學生可參考勞動部「職場高手秘笈」，遵循三要準備、七不原則—「要確定、要存疑、要告知」、「不繳錢、不購買、不簽約、證件不離身、不非法工作、不飲用、不辦卡」，如果發生受騙或誤入求職陷阱，致勞動權益受損，可撥打當地勞工局電話，請求專人協助救濟權利；另雇主若於工讀報到索取個人證件用以填報資料，須注意是否註明該證件僅供投保、報稅或其他雙方約定用途之用。上開秘笈已置於勞動部官網(<https://www.mol.gov.tw/>)業務專區/勞動關係/勞動教育專區可供運用。

四、活動安全：

學生於寒假期間往往會從事大量的休閒活動，依活動場地的不同，區分為室內活動及戶外活動：

(一) 室內活動：

室內活動包含圖書館、電影院、百貨公司賣場、KTV、室內演唱會、室內團體活動等，從事該項活動時，首先應熟悉逃生路線及逃生設備，老師應提醒學生熟習相關消防(逃生)器材如滅火器、緩降機等之使用方式，方能確保學生從事室內活動時之安全。其次，應告誡同學避免前往網咖、舞廳、夜店等出入分子

複雜的場所，以免產生人身安全問題。

(二) 戶外活動：

寒假期間從事各類戶外活動，首應注意天候變化及地形環境之熟悉。如進行登山、露營、溯溪、戲水、水岸、田野調查研究等活動時，除需做好行前裝備檢查外，更應考量自身體能狀況能否負荷，勿至無救生人員或公告危險水域進行活動，如遭遇大潮、豪雨等天候狀況不佳時，應立即停止一切戶外活動，以預防突發性之危安事件。請各單位多方宣導，並強調「多一分準備，少一分遺憾」，如此方能充分享受戶外活動之樂趣，減少意外事件發生。各單位請將寒假期間學生參加 2 日(含)以上戶外活動情形，送至校安中心登錄，以利學校戶外活動行程掌握。

五、藥物濫用防制：

- (一)市面上新興毒品的種類不斷推陳出新，並透過各種不同的包裝避人耳目易降低施用者對於毒品的警戒性，且多為混合性毒品，請提醒家長及學生加強警戒，避免誤食並危害健康。
- (二)新興毒品可能透過通訊軟體販賣、利用短影音 APP 附加 QR 碼提供貨品，請提醒家長留意學生，對於各式通訊軟體上奇怪的暗語及販售高於平常市價金額的物品都要提高警覺，避免學生涉入網路販毒；另注意大麻與「墨西哥鼠尾草」(Salvia divinorum)在臺灣分別列為第二、三級毒品，千萬不要購買、使用，以免涉法（相關資訊請參考本部防制學生藥物濫用資源網站 <http://enc.moe.edu.tw/>）。
- (三)為避免學生因對毒品危害及濫用藥物認知不足而好奇誤用，請各單位提醒家長關心學生校內外交友及學習狀況，寒假期間應保持正常及規律生活作息，不依賴藥物提神，非醫師處方藥物不要輕易使用，拒絕成癮物質；另提醒學生不隨意接受陌生人的物品及飲料或協助物品托帶工作，打工族也應注意出國帶貨、應徵外送員應提高警覺，避免成為販（運）毒工具，守法自律、做正確的選擇才能隔絕受同儕及校外人士引誘。
- (四)倘學生不幸誤觸毒品，請提醒家長與學校師長聯繫尋求協助，瞭解青年學子使用毒品的情境及原因，對症下藥根除這些問題，共同輔導並提供適性、多元學習方案，避免學生中輟或休、轉、退學離校，以協助走出對毒品的依賴性。相關求助諮詢專線為各縣市家庭教育中心（諮詢專線：412-8185）或毒品危害防制中心（諮詢專線：0800-770-885）。
- (五)為防杜藥頭危害校園安全，請學校師長多加留意關心學生情況，另可提供情資協助檢警循線查緝，打擊校園及社區藥物濫用情形，以營造「健康校園」。

六、校園及人身安全：

- (一)學校應全面強化校園門禁安全管制、校園巡邏措施及監視（錄）器材及緊急求救鈴設備設置、於廁所及相關場/館張貼禁止性騷擾之標示（含申訴電話），各校警衛巡查校園時，監視系統及門禁管制應責由專人監看或建立管理措施，以免發生安全間隙。學校應與轄區警政單位定期保持聯繫，強化落實校園周邊安全巡邏，並依學校與警察單位簽署之「維護校園安全支援約定書」，建立預警與社區聯防機制，有效即時應處突發事件。疫情各級警戒狀況下，學校防疫作為規劃應依中央流行疫情指揮中心防疫工作指引事項辦理，並提醒師生避免不必要移動、活動或集會。減少或律定樓層出入口動線，便於加強

管控人員出入，提醒學生如在校遇陌生人或可疑人物，應立即通知師長，防止意外事件發生。

(二)請師長多利用相關線上課程、家長聯繫函及學校網頁公告等作法，加強學生安全意識及被害預防觀念教育；基於防疫考量，入校時仍應配合學校進行相關防疫措施及手部衛生。落實門禁管制及依作息時段(含上、放學時段)於校園及周邊實施巡邏，對於可疑人、事、物應提高警覺，儘速通報協處，預防校園危安事件發生，並提醒學生寒假期間配合學校作息，上學勿單獨太早到校，避免單獨至校園偏僻的死角，確保自身安全。學生放學不要太晚離開校園，或由家人陪同，絕不單獨行經漆黑小巷或人煙罕至的地方及進出危險場所。

(三)學生若於校內外遭遇校內人員、陌生人或發現可疑人物跟蹤尾隨，得立即撥打報案電話(110)、通知師長或快速跑至人潮較多地方或最近便利商店，大聲喊叫吸引其他人的注意，尋求協助。請各單位提醒校外賃居學生尤須注意門戶安全及可疑份子，並配合防疫指引事項，避免不必要外出；另行經偏僻昏暗巷道時，應小心不明人士跟蹤尾隨，並隨身攜帶個人自保物品如哨子等，以備不時之需。

(四)請各單位善用教育部臺教學(三)字第 1110049539 號函檢送內政部警政署「跟蹤騷擾防制法宣導海報」電子檔及教育部 112 年 3 月 7 日臺教學(三)字第 1122801157 號函發布「大專校院校園跟蹤騷擾事件處理指引」辦理多元方式宣導。

七、居住安全：

(一)居家防火、用電安全：

為降低居家意外事故發生，各單位應積極提醒學生注意居家防火、用電安全之重要性，利用火災案例教導學生。如遇火災發生時，應保持冷靜鎮定，立即通知周圍人員，並且撥打 119 報案，報案時應告知火災正確地址、人員所在樓層位置，以及有無人員受困。受困火場，切勿慌張，以及切勿躲在衣廚、浴廁裡或床鋪下等不易發現場所。各單位應告誡學生點火器具並非玩具，不可把玩，並使學生了解玩火恐引起火災及傷亡。並應提醒家長有關打火機及點火槍等點火器具之放置場所，應予上鎖，並請家長充分配合告知學童家中的避難逃生路線及逃生避難原則，以及裝設住宅用火災警報器，及早偵知火災、及早逃生避難，以建立危機意識並維護學子居家安全，有關防火常識可參考相關網站如下：

1. 有關居家防火安全請至內政部消防署網站

(<https://www.nfa.gov.tw/cht/index.php>)，參考並請多加利用「居家消防安全診斷表」及「電器火災消防安全診斷表」。

2. 另居家用電安全，請至台灣電力公司(電力生活館)網站

(<https://www.taipower.com.tw/tc/index.aspx>)，參考清潔保養篇、用電安全篇及居家生活篇等用電安全文宣知識。

(二)賃居安全：

1. 使用瓦斯熱水器沐浴及瓦斯爐煮食時，要注意室內空氣流通，使用時切忌將門窗緊閉，易導致因瓦斯燃燒不完全，而肇生一氧化碳中毒事件；有頭昏、噁心、嗜睡等身體不適情況發生，應立即打開通往室外的窗戶通風，若身體嚴重不適時，請先前往通風良好的室外環境，再打 119 電話或與親友(學校)求助，以維護學生

自身安全。外出及就寢前亦必須檢查用電及瓦斯是否已關閉，以確保安全。

2. 師長主動關心校外租屋學生，並藉由訪視賃居，特別提醒天冷學生使用電器、瓦斯熱水器等使用安全事項並安裝住警器，以避免意外事件發生，此外參考內政部消防署網站(<https://www.nfa.gov.tw/cht/index.php>)有關「防範一氧化碳中毒居家安全診斷表」，並運用寄發家長聯繫函，使學生了解自我檢查方法，以落實防範一氧化碳中毒作為。

3. 有關用電安全、火災求生避難、地震保命指南、颱風準備工作。請至教育部防災教育資訊網 (<https://disaster.moe.edu.tw>) 教學資源下載防災島探險隊海報。

八、宣導資訊素養與倫理教育：

寒假期間學生閒暇的時間變長，加上行動上網的普及，各式上網載具亦提供了種類多元的應用程式與遊戲下載，因此更容易使得學生沉迷於網路世界或遊戲，近年來由於過度沉迷於玩手機遊戲所引發的病症也逐漸增多，特別是對肩頸、手腕與眼睛的傷害，請師長於家長聯繫函加強宣導資訊素養與倫理教育，並提醒家長應注意孩子安全上網、網路使用行為及時間管理等問題，避免過度依賴 3C 產品，以培養孩子正確使用網路的態度、技能和習慣，養成健康上網好習慣。

九、網路賭博防制：

各單位應提醒老師及家長共同主動關心學生校內、外的言行，並加強對學生的關懷與輔導，如發現學生有異常情事，即積極介入處置與輔導，避免因網路誘惑而落入陷阱或衍生其他偏差行為；若發現學生涉及網路賭博情事，應通知學校依據教育部校安通報作業要點即時通報與介入輔導，並由學校截取畫面及網址，提供教育主管機關通知警政單位查處，或向「iWIN 網路內容防護機構」提出反應，以防止學生接觸有害身心之網路內容，共同保護莘莘學子，營造純淨的學習環境。

十、犯罪預防：

(一)請提醒同學切勿從事違法活動：

如飆車、竊盜、販賣違法光碟軟體、參加犯罪組織活動或從事性交易（援交）等。另近年來逐漸增多的電腦網路違法事件如：非法散布謠言影響公共安寧、違法上傳不當影片、入侵他人網站竊取或篡改資料等，請各單位加強學生網路使用認知素養並尊重個人隱私權益，以免誤蹈法網。

(二)加強寒假期間推動兒童及少年性剝削防制教育宣導：

因近期兒少遭網路性剝削案件頻傳，網路已融入大眾生活文化，且行動載具的功能及處處都是無線網路的環境情況下，更需注意兒童及少年使用行動載具的情況；老師、家長應建立與兒童及少年間的信任，以幫助角色協助兒童及少年建立良好健康上網觀念。另為維護兒童及少年假期安全，請師長利用各集會時間，加強宣導網路性剝削防制及「黃牛亂象衍生之網路兒少性暴力」相關議題，寒假期間避免兒童及少年無知，於網路遭有心人士誘惑而涉性剝削等情形，如遭遇私密照被散布時，可向「iWIN 網路內容防護機構(<https://i.win.org.tw/>, 02-2577-5118)」或「台灣展翅協會網路檢舉熱線(<http://www.web547.org.tw/web5472010/>)」舉報協助移除影像，同時通報警方與社政單位，以強化學生自我保護意識及網路安全使用概念。並鼓勵從事正當休閒活動，以增進兒童及少年健全發展，有效降低憾事發生機率，以確保兒少權益及

保障兒少安全無虞。並應加強宣導「兒童及少年性剝削防治條例」及刑法相關規定，提醒學生不拍攝、不分享、不轉傳、不持有同學或他人裸照/私密照，以避免觸犯刑責；如遇兒少性剝削事件之求助資源，包括撥打 110/113、台灣展翅協會 web885 網路諮詢熱線、iWin 網路內容防護機構，及學校學務/輔導處室。

(三)遊戲用槍防制：

近年來市面上遊戲用槍購得容易，若未注意安全及正確使用方式易造成傷害，基於學生安全維護及減少因使用遊戲用槍不當造成傷害，請師長多加運用集會、學生家長聯繫函、校務會議、親師座談等各種管道及方式實施遊戲用槍安全宣導及融入教學，並加強對學生及家長宣導，勿任意把玩或購買非適用年齡之遊戲用槍商品，減少危害安全事件發生。

十一、校園傳染疾病及師生健康：

(一)宣導傳染病防治措施

1. COVID-19、流感等呼吸道傳染病：秋冬時節正值 COVID-19、流感，以及肺炎鏈球菌、黴漿菌等疾病之流行期，請維持個人衛生好習慣、勤洗手，如有發燒或呼吸道症狀、出入人潮擁擠且無法保持社交距離或通風不良之場合、搭乘公共交通工具時，建議配戴口罩。
2. 腸胃炎等腸道傳染病：在外用餐應注意個人及環境衛生，用肥皂或洗手乳洗手，不生飲、不生食，與他人共食時應使用公筷母匙。
3. 流行性結膜炎：外出戲水需注意雙手清潔，選擇乾淨戲水場所，並避免以手揉眼、共用毛巾。

(二)避免食品中毒事件

1. 選擇廠商：校園活動若有訂餐需求，請選擇經評鑑衛生優良之廠商，若訂餐量大，可分流訂購，以確保供餐品質。
2. 注意保存時間與環境：可請廠商於接近用餐時間送達，並儘速於 2 小時內食用完畢；若未馬上食用，應予以適當保溫，應避免長時間置於細菌快速繁殖之危險溫度帶（7°C-60°C），且不置於地面、病媒出沒或髒污等地方。
3. 用餐後若有身體不適，請盡速就醫，並通知學校。

十二、自殺防治：

- (一)寒假前再次宣導正確求助觀念與求助流程，使學生瞭解可獲得協助之資源，以透過主動求助過程獲得解決問題；持續追蹤自我傷害高危險學生，並適時提供協助，以積極促進與維護學生身心健康。
- (二)學生住宿、賃居管理單位，針對未返家賃居生、開學未返校之學生建立關懷機制，以儘早提供協助，避免憾事發生。
- (三)提醒家長提高敏感度（可鼓勵家長參閱教育部製作「該怎麼預防青少年自殺-家長篇」（<https://reurl.cc/7k3opy>），視需要可聯繫學校協助轉介，或適時向當地衛生局或自殺防治中心尋求協助，或可運用衛生福利部安心專線 1925 或 1995，24 小時免費諮詢服務。

十三、學生發生意外事件之通報與聯繫管道：

(一)持續關懷學生並落實通報：

請各單位假期期間對於學生關懷不間斷，持續注意學校學生有無受虐、性侵害、未獲妥善照顧(脆弱家庭)、家庭暴力等事件發生，並利用各種機會提醒同學

各種預防觀念以加強宣導，使學生能夠學會自我保護，建立應有的危機意識；學校師長若透過臉書、班級群組等知悉有上開情形，亦應立即辦理通報。

- (二)各單位於放寒假前應請導師於班級進行寒假安全宣導，提供學校校園安全聯繫電話專線，以利學生於寒假期間發生各類意外事件撥打求助。各單位於獲知學生發生意外事件時，應通報校安中心，均有值勤人員實施 24 小時值勤，校安中心專線電話：(04)22195999。

NOTE PAPER

DATE.



國立臺中科技大學

NATIONAL TAICHUNG UNIVERSITY
OF SCIENCE AND TECHNOLOGY



國立臺中科技大學生涯及諮商輔導中心
諮商輔導組 NTCUST COUNSELING DIVISION